

Vastaanottaja  
**Senaatti kiinteistöt**

Asiakirjatyyppi  
**Luontoarvio**

Kuukausi  
**9/2017**

# **SENAATTI-KIINTEISTÖT** **SIPPOLAN KOULUKODIN** **METSÄALUEET –** **LUONTOARVIO**



# SENAATTI-KIINTEISTÖT LUONTOARVIO

Tarkastus **28.9.2017**  
Päivämäärä **21.9.2017**  
Laatija **Heikki Holmén**  
Tarkastaja **Kaisa Mustajärvi**  
Hyväksyjä  
Kuvaus **Sippolan koulukodin metsäalueet - luontoarvio**

## SISÄLTÖ

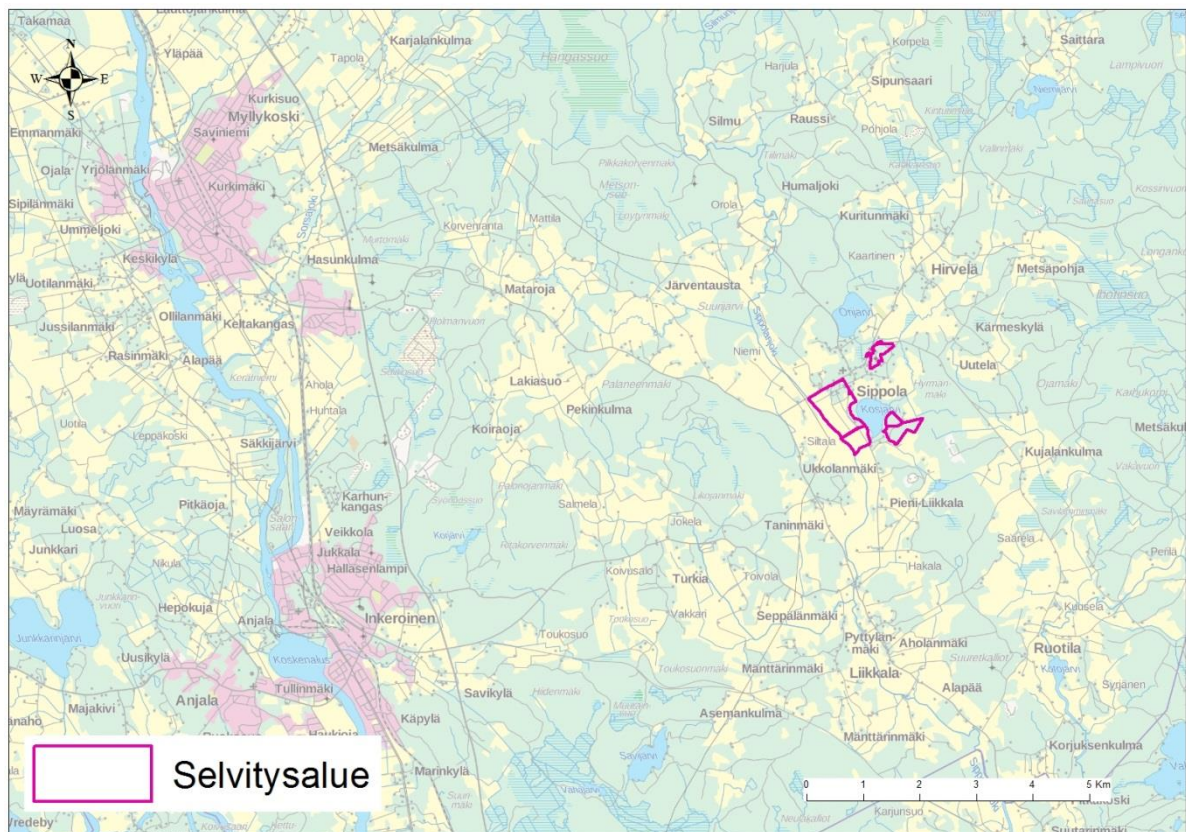
<b>1.</b>	<b>JOHDANTO</b>	<b>1</b>
<b>2.</b>	<b>KOHTEEN SIJAINTI JA NYKYTILA</b>	<b>1</b>
<b>3.</b>	<b>AINEISTO JA MENETELMÄT</b>	<b>1</b>
3.1	Lähtöaineisto	1
3.2	Maastoinventoinnit	2
<b>4.</b>	<b>KASVILLISUUS JA LUONTOTYYPIT</b>	<b>2</b>
4.1	Yleiskuvaus	2
<b>5.</b>	<b>LINNUSTO</b>	<b>11</b>
5.1	Linnusto	11
<b>6.</b>	<b>LISÄSELVITYSTARPEET</b>	<b>11</b>
6.1	Kasvillisuus	11
6.2	Liito-orava	11
6.3	Viitasammakko	12
6.4	Lepakot	12
6.5	Linnusto	12
6.6	Täplälampikorento	12
<b>7.</b>	<b>YHTEENVETO</b>	<b>12</b>
<b>8.</b>	<b>LÄHDELUETTELO</b>	<b>14</b>

## 1. JOHDANTO

Ramboll Finland Oy on laatinut Senaatti-kiinteistön toimeksiantona Luontoarvion Sippolan koulukodin metsäalueille. Luontoarvio on laadittu olemassa olevan lähtöaineiston ja alueelle tehdyn maastokäynnin perusteella. Luontoarviossa kuvataan alueen luonnon yleiskuvaus ja esitetään mahdolliset lisäselvitystarpeet. Työstä on vastannut MMM - metsäekologi Heikki Holmén (projektipäällikkö ja asiantuntija) ja FT – ekologi Kaisa Mustajärvi (laadunvarmistus) Ramboll Finland Oy:stä. Tilaajan yhteyshenkilönä on toiminut Janne Ala-Krekola.

## 2. KOHTEEN SIJAINTI JA NYKYTILA

Selvitettävät alueet koostuvat kolmesta osa-alueesta. Kaikki osa-alueet sijoittuvat Kouvolan kaupunkiin kuuluvaan Sippolan kylään noin kymmenen kilometrin etäisyydelle Myllykosken ja Anjalan taajamien itäpuolelle. (Kuva 1).



Kuva 1. Kohteen sijainti

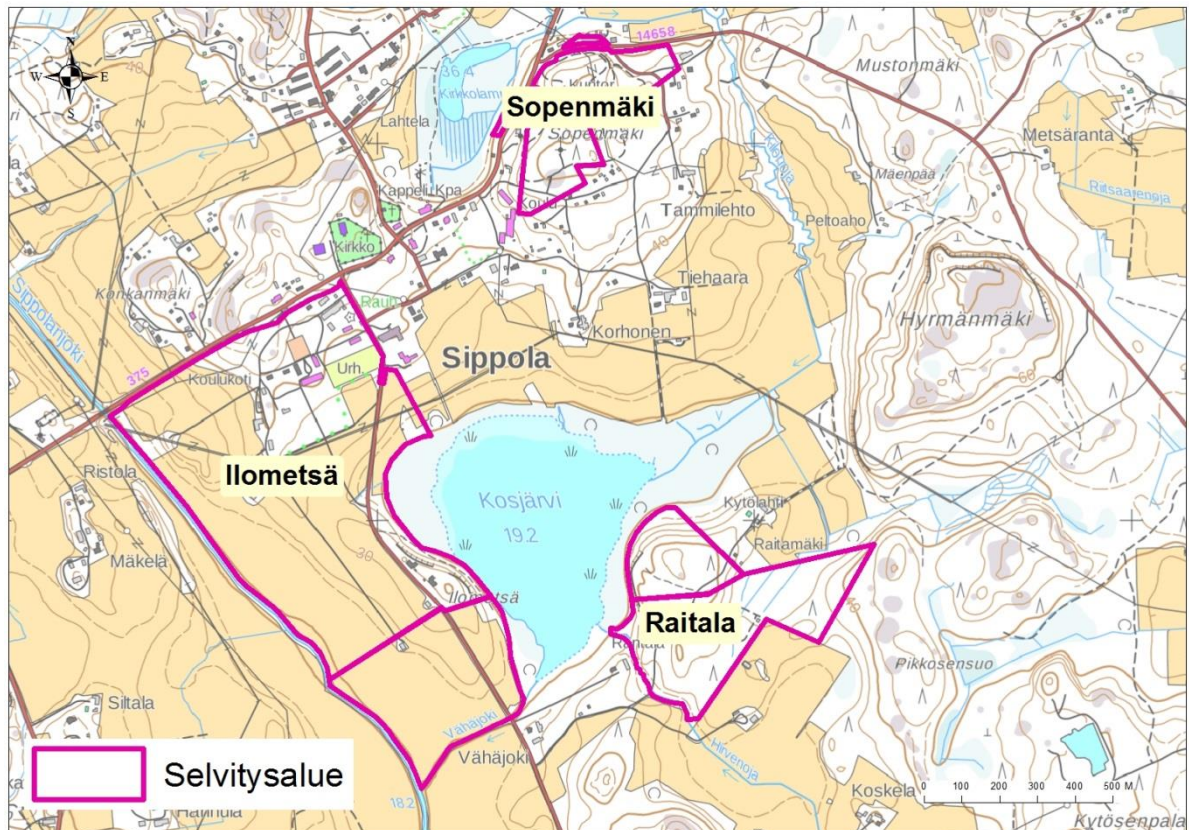
## 3. AINEISTO JA MENETELMÄT

### 3.1 Lähtöaineisto

Luontoselvityksessä on käytetty lähtötietoina vapaasti saatavilla olevaa aineistoa (METLA, OIVA, Maanmittauslaitos). Lisäksi selvityksen tueksi pyydettiin Kaakkois-Suomen ELY-keskukselta Ympäristöhallinnon uhanalaisten lajien rekisteriote (Kaakkois-Suomen ELY-keskus 2017). Lisäksi hyödynnettiin alueelle laadittua metsänhoitosuunnitelmaa sekä rakennushistoriaselvitystä sekä Kaakkois-Suomen lintutieteellisten yhdistyksen MAALI-julkaisua. Alueelta ei ole tiedossa olevia aiempia luontoselvityksiä.

### 3.2 Maastoinventoinnit

Luontoarvion maastokäynti tehtiin 13.7.2017. Maastokäynnillä selvitysalue (Kuva 2) kuljettiin läpi jalkaisin ja kartoitettiin alueen luontotyytit pääpiirteittäin sekä sijoittuuko alueelle liito-oravalle, viitasammakolle tai lepakoille soveltuvaa elin-/lisäntymisympäristöä. Lisäksi havainnoitiin alueen pesimälinnustoa ja kartoitettiin mahdolliset lisäselvitystarpeet.



Kuva 2. Selvitysalueet

## 4. KASVILLISUUS JA LUONTOTYYPIT

### 4.1 Yleiskuvaus

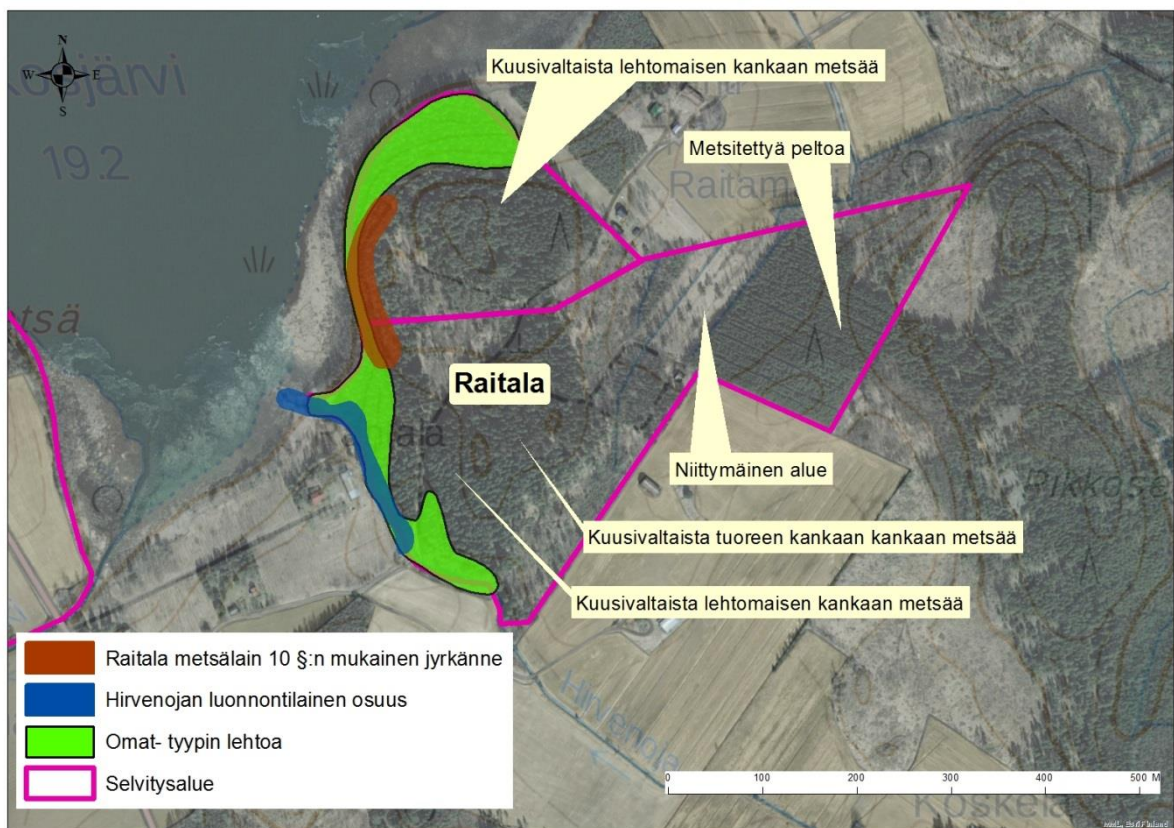
#### 4.1.1 Kasvimaantieteelliset yleispiirteet

Kasvimaantieteellisessä jaottelussa selvitysalue sijoittuu etelä-borealiselle vyöhykkeelle ja Lounaismaan alavyöhykkeelle. Lounaismaan alue on maamme vanhinta ja vankinta viljelysseudua, lounaismaan saviseutuja luonnehtivat rehevät lehdot ja runsasravinteiset järvet. Alavyöhykkeen itäosassa Kymenlaaksossa yleisimpänä metsätyypinä esiintyy tuoreen kankaan mustikkatyyppin (MT) metsää. Saarnen, pähkinäpensaän ja kynäjalavan levinneisyys ulottuu Lounaismaan pohjoisrajoille. Lisäksi ruoho- ja heinäkasveissa on useita lajeja joiden levinneisyys rajoittuu pääosin Lounaismaan alueelle. Tällaisia lajeja ovat lehtojen ja lehtomaisten kankaiden lajit, kuten alueella suhteellisen yleisenä esiintyvä sinivuokko ja harvinaisempaan esiintyvät keltavuokko, imikkä, mukulaleinikki, kevättähtimö ja jänönsalaatti. (Kalliola 1973)

## 4.1.2 Raitala

Raitalan osa-alue on yleisilmeeltään rehevä. Lehtoisuutta ja lehtoa ilmentäviä lajeja esiintyy alueen monin paikoin. Metsät koostuvat pääosin metsätalouskäytössä olevasta metsämaasta ja valitseva metsätyyppinä esiintyy kuusivaltaista (Picea abies) lehtomaisen kankaan käenkaali-mustikkatyyppin metsää (OMT) ja tuoreen kankaan mustikkatyyppin (MT) metsää. Lisäksi alueelle sijoittuu lehtoa, kulttuurivaikutteinen niittymäinen alue ja metsitettyä peltoa. Lisäksi Alueen lounaisreunalle sijoittuu Kosjärveen laskeva Hirvasoja. Hirvasoja on alueelle sijoittuvan tien ja Kosjärven välisellä alueella luonnontilainen tai sen kaltainen. (Kuva 3)

Alueelta ei ole aiemmin tunnettuja uhanalaisten tai muutoin huomionarvoisten lajien esiintymiä. Selvitysalueen läheisyydestä Kosjärven ranta-alueelta on havainto täplälampikorennosta vuodelta 2007. (Kaakkois-Suomen ELY-keskus)



**Kuva 3. Raitalan osa-alueen luontotyypit ja huomionarvoiset luontokohteet**

Alueen kasvillisuus koostuu kasvupaikoille tyypillisistä kasvilajeista, vaikkakin yleisilme on metsätyypeille tavanomaista rehevämpää. Rehevempien luontotyyppien kasvillisuutta esiintyy monin paikoin. MT-tyypin metsien sammalkerros koostuu pääosin seinä- (*Pleurozium schreberi*) ja metsäkerrossammaleesta (*Hylocomium splendens*), kenttäkerros mustikasta (*Vaccinium myrtillus*) ja puolukasta (*V. vitis-idaea*). Paikoin esiintyy metsäalvejuurta (*Dryopteris carthusiana*), metsäimarretta (*Gymnocarpium dryopteris*) ja sananjalkaa (*Pteridium aquilinum*). Avoimilla alueilla esiintyy vadelmaa (*Rubus idaeus*). Puusto koostuu pääosin kuusesta, sekapuuna esiintyy mäntyä (*Pinus sylvestris*), rauduskoivua (*Betula pendula*) ja haapaa (*Populus tremula*). Tuoreiden kankaiden yleisilme on metsätyyppille tavanomaista rehevämpää, lehtomaisen kankaan kasvillisuutta kuten käenkaalia (*Oxalis acetosella*) ja metsäkurjenpolvea (*Geranium sylvaticum*) esiintyy monin paikoin, kuten myös isotalvikkia (*Pyrola rotundifolia*). (Kuva 4)



**Kuva 4. Rehevää mustikkatyyppin metsää Raitalan osa-alueen eteläosassa**

Lehtomaisen kankaan metsien (OMT) kasvillisuus koostuu pääosin MT-tyyppin metsien kanssa samoista lajeista, lisäksi esiintyy ahomansikkaa (*Fragaria vesca*), käenkaalia, metsäkurjenkurjenpolvea ja valkovuokkoa (*Anemone nemorosa*). Puusto on tuoreita kankaita lehtipuuvaltaisempaa ja lajisto monipuolisempaa. Lehtipuista koivun, haavan lisäksi esiintyy muun muassa pihlajaa (*Sorbus aucuparia*), harmaaleppää (*Alnus incana*) ja vaahteraa (*Acer platanoides*). Lehtomaisen kankaan alueet ovat tuoreen kankaan tavoin yleisilmeeltään tavanomaista rehevämpiä. (Kuva 5)



**Kuva 5. Käenkaali-mustikkatyyppin metsää Raitalan osa-alueen keskiosassa**

Raitalan osa-alueelle sijoittuvan tien eteläpuolelle ja Hirvenojan itäpuolelle sijoittuu pieni alue keskiravinteista käenkaali-oravanmarjatyypin (Omat) lehtoa (Kuva 6). Lehtotyypin kasvillisuus koostuu pääosin kangasmetsälajeista. Lisäksi kenttä ja pensaskerroksessa esiintyy muun muassa sinivuokkoa (*Hepatica nobilis*), kieloa (*Convallaria majalis*), metsäkurjenpolvea, vadelmaa, lillukkaa (*R. saxatilis*), käenkaalia, taikinanmarjaa (*Ribes alpinum*) ja tammea (*Quercus robur*). Alueen pääpuulajina esiintyy kuusta, sekapuuna esiintyy enimmäkseen raudus- tai hieskoivua (*B.*

*pubescens*) ja paikoin haapaa, vaahteraa ja pihlajaa. Kaikki lehtotyytit ovat luokiteltu Etelä-Suomessa ja koko maassa uhanalaisiksi (VU=vaarantunut) luontotyypeiksi (Raunio ym. 2008).



**Kuva 6. Käenkaali-oravanmarjatyyppin lehtoa Raitalan osa-alueen eteläosassa**

Kosjärven rannan läheisyyteen sijoittuu niin ikään keskiravinteista käenkaali-oravanmarjatyyppin (Omat) lehtoa (Kuva 7). Alue on yhteydessä tien eteläpuoliseen alueeseen ja alueen kasvilajisto koostuu pääosin samoista lajeista eteläisemmän lehtoalueen kanssa, vaikka alue on yleisilmeeltään ravinteisempaa. Kosjärven rannan lähellä kenttäkerroksessa esiintyy runsaasti metsäkortetta (*Equisetum sylvaticum*), saniaisia ja mesiangervoa (*Filipendula ulmaris*), ylempänä rinteellä havaittiin runsaasti kieloa ja paikoin lehtomikkää (*Pulmonaria obscura*). Alueelle sijoittuu myös metsälain 10 §:n mukainen kalliojyrkänne (Kuva 8). Lisäksi Hirvenoja arvioitiin tien pohjoispuoliselta osaltaan luonnontilaiseksi tai sen kaltaiseksi (Kuva 9). Luonnontilaiset tai sen kaltaiset norot ovat Etelä-Suomessa suojeltu vesilain 11 §:n mukaan.



**Kuva 7. Lehto Kosjärven rannan läheisyydessä**





**Kuva 8. Raitalan osa-alueelle sijoittuva kalliojyrkäne**

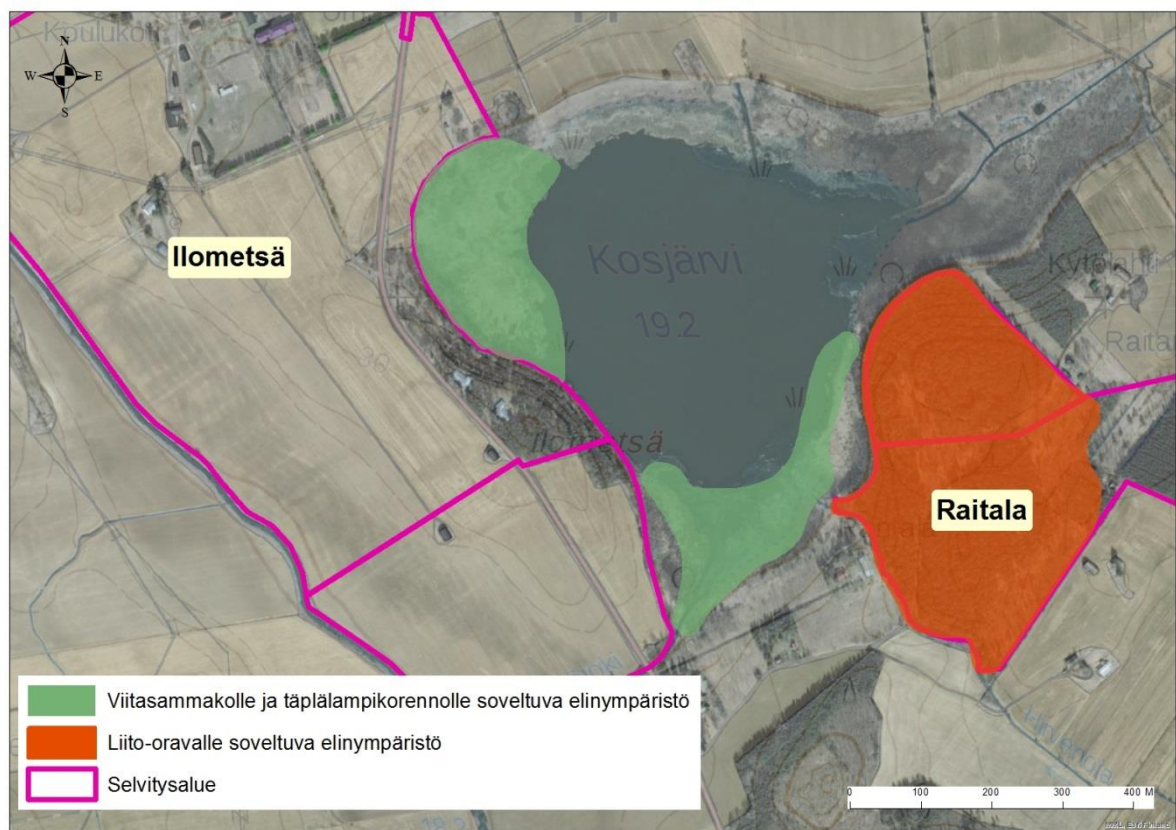


**Kuva 9. Hirvenojan luonnontilaista osuutta Raitalan osa-alueen pohjoisosassa**

Raitalan osa-alueen pohjoisosaan sijoittuu liito-oravalle ja lepakoille (Kuva 10) ja Kosjärven ranta-alueille viitasammakolle ja täplälampikorennolle soveltuvaa elinympäristöä. (Kuva 11)



**Kuva 10. Liito-oravalle ja lepakoille soveltuvaa elinympäristöä Raitalan osa-alueen pohjoisosassa**

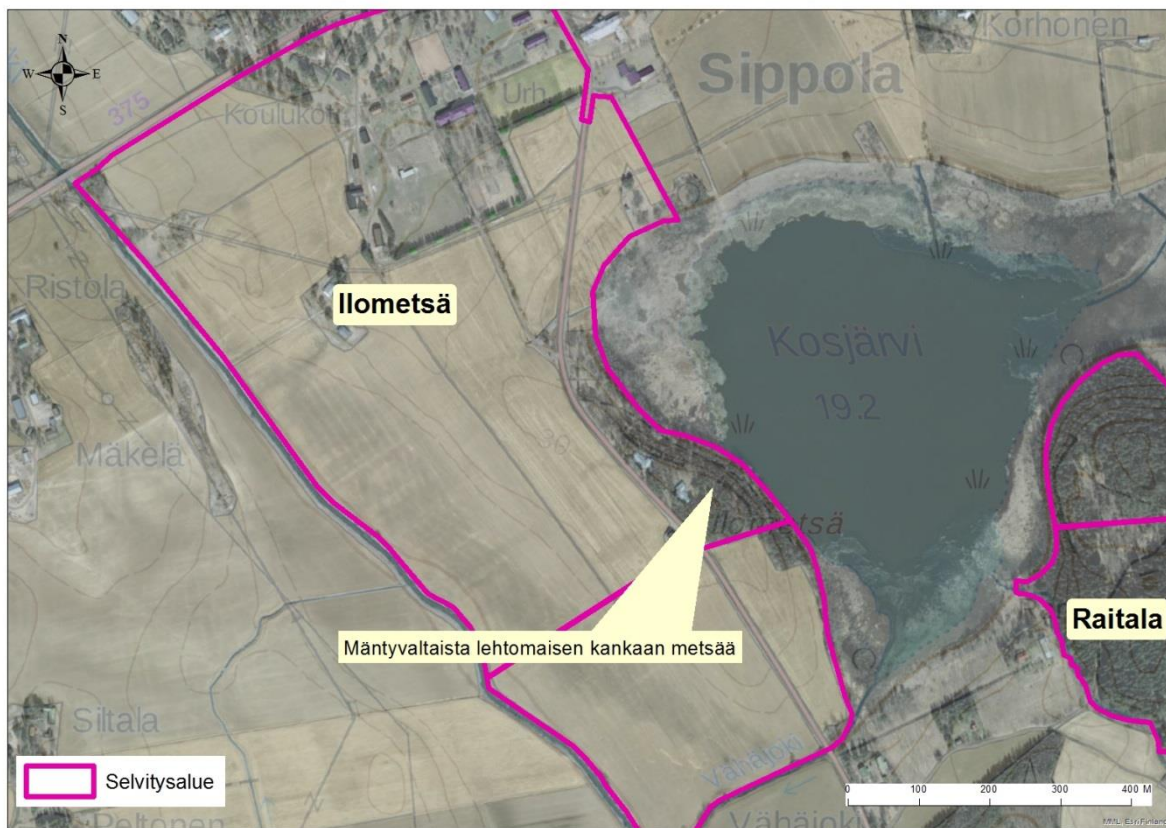


**Kuva 11. Liito-oravalle, viitasammakolle ja täplälampikorennolle soveltuvat elinympäristöt**

#### 4.1.3 Ilomäki

Ilomäen osa-alue koostuu pääosin viljelyskäytössä olevasta peltoalueesta ja koulukodin pihapiiristä. Kosjärven länsireunalle sijoittuu pienialainen metsäalue (Kuva 12). Alueen metsätyyppi vaihtelee mustikkatyyppin tuoreen kankaan ja lehtomaisen kankaan käenkaali-mustikkatyyppin

välillä (Kuva 13). Pääpuulajina esiintyy metsätyypeille epätavallisesti mäntyä. Alueelta ei havaittu erityisiä luontoarvoja.



**Kuva 12. Ilometsän alueen ilmakuva**



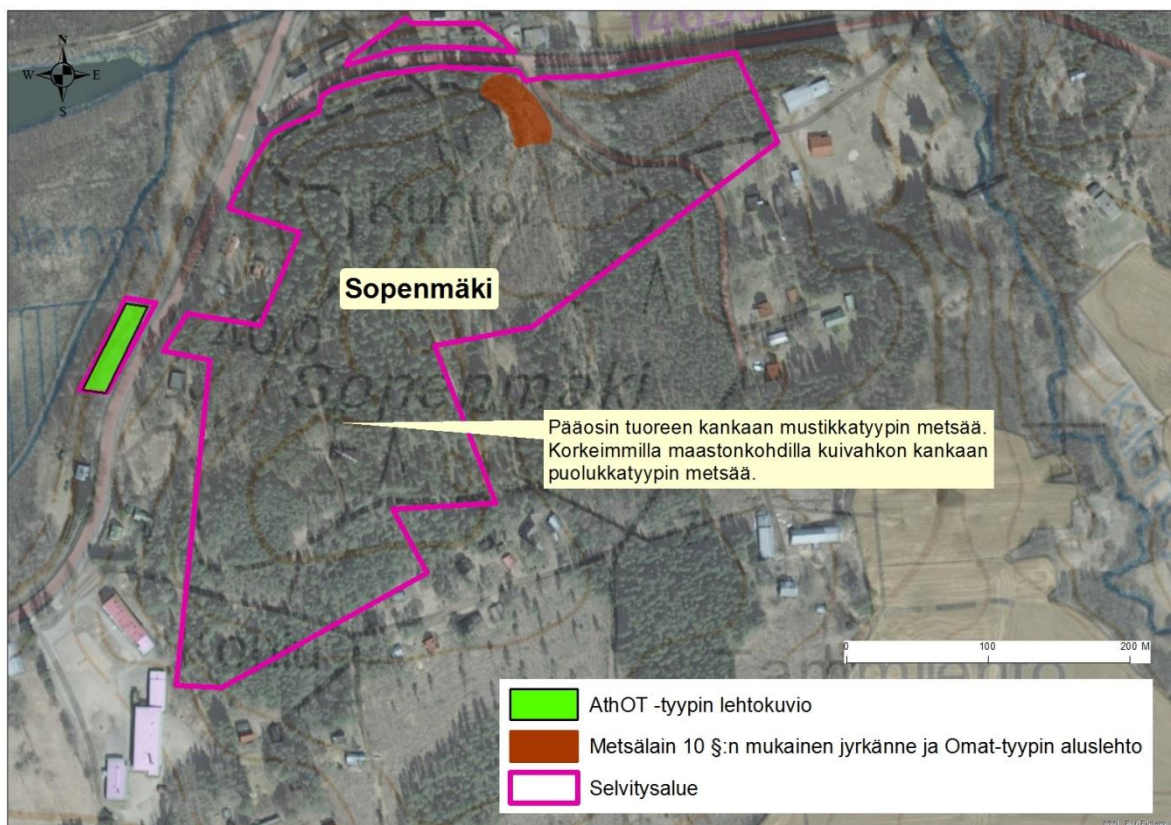
**Kuva 13. Ilometsän alueen metsää**

Alueelta ei ole aiemmin tunnettuja uhanalaisten tai muutoin huomionarvoisten lajien esiintymiä, lukuun ottamatta rypykiilukultiaisesta vuonna 1974 tehtyä havaintoa. Havainnon koordinaattien tarkkuus on 1000 metriä. (Kaakkois-Suomen ELY-keskus 2017)

## 4.1.4 Sopenmäki

Sopenmäen alue koostuu metsäalueesta, alueelle sijoittuu valaistu kuntorata (Kuva 14). Sopenmäen alueella vallitsevana metsätyyppinä esiintyy tuoreen kankaan mustikkatyyppin metsää (Kuva 15). Maaston korkeimmilla kohdilla esiintyy monin paikoin kuivahkon kankaan puolukkatyyppin metsää. Alueen pohjoisosaan sijoittuu metsälain 10 §:n ominaispiirteet täyttävä kalliojyrkänne (Kuva 16). Jyrkänteen pohjoispuolelle, sen alapuoliseen maastoon sijoittuu pienialainen alue käenkaali-oravanmarjatyyppin (Omat) lehto. Sippolantien länsipuolelle sijoittuu myös pienialainen sainiasvaltainen hiirenporras-käenkaalityyppiä (AthOT) muistuttava lehtokuvio (Kuva 17).

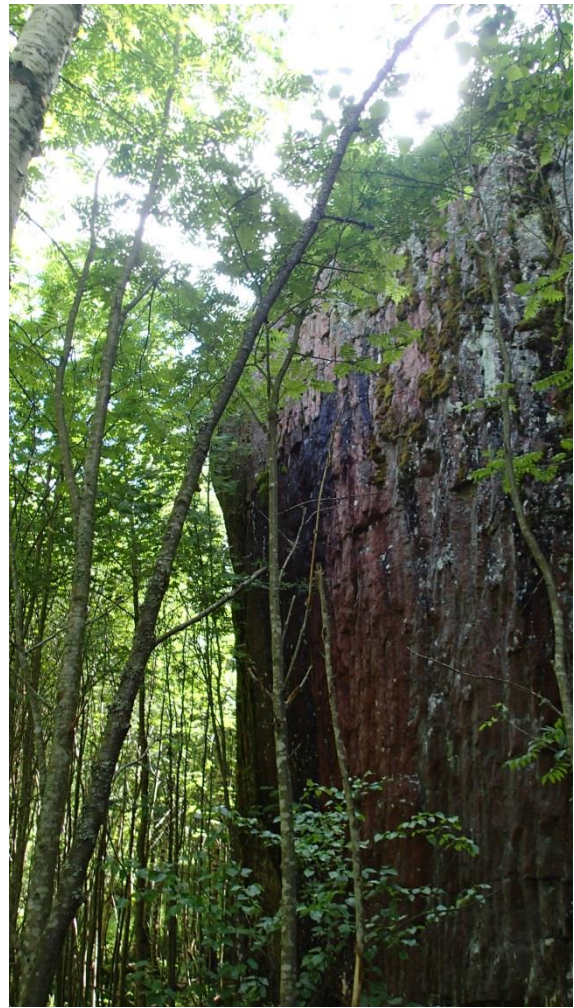
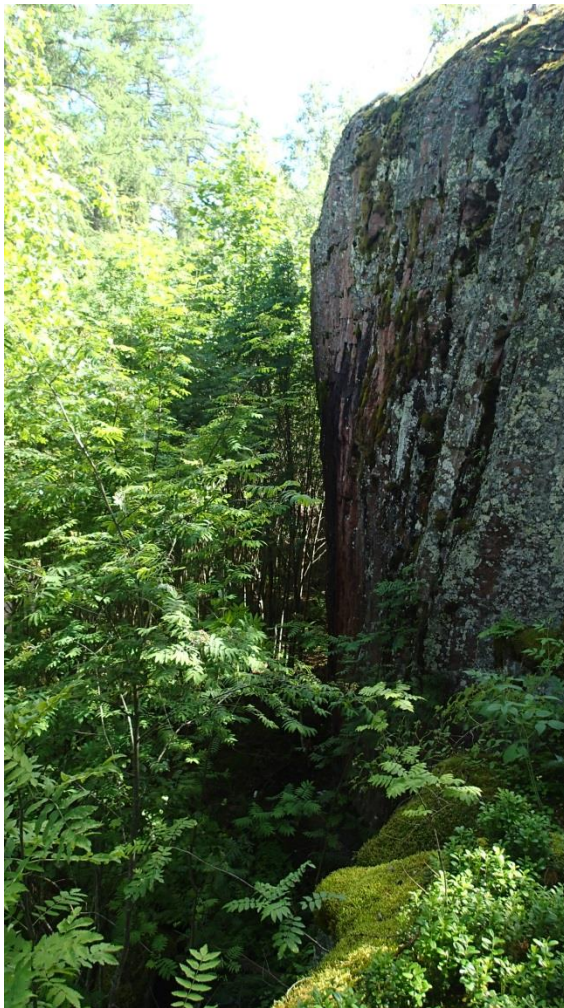
Alueelta ei ole aiemmin tunnettuja uhanalaisten tai muutoin huomionarvoisten lajien esiintymiä, eikä sellaisia maastokäynnin yhteydessä havaittu.



**Kuva 14. Sopenmäen osa-alueen luontotyypit ja huomionarvoiset luontokohteet**



**Kuva 15. Mustikkatyyppin metsää Sopenmäen osa-alueen keskiosassa**



**Kuva 16. Kalliojyrkäne ja sen alapuolelle sijoittuva pienialainen lehto Sopenmäessä**



Kuva 17. Sippolantien länsipuolelle sijoittuva pienialainen lehtokuvio

## 5. LINNUSTO

### 5.1 Linnusto

Luontoarvion maastokäynti tehtiin linnuston havainnoimisen kannalta epäedulliseen aikaan, josta johtuen maastokäynnin yhteydessä havaittiin vain muutamia lintulajeja. Havaitut lajit olivat yleisiä ja uhanalaisluokitukseltaan elinvoimaisia, kuten peippo, tiltalti ja sepelkyyhky. Huomionarvoisia lajeja ei havaittu. Elinympäristötarkastelun perusteella arvioituna selvitysalueen linnustollisesti arvokkaimmat alueet sijoittuvat Raitalan osa-alueen länsiosan metsään ja Kosjärven ranta-alueelle.

Selvitysalueisiin rajautuva Kosjärvi on sisällytetty Kymenlaakson lintutieteellisen yhdistyksen (2015) MAALI-julkaisussa mahdollisesti maakunnallisesti arvokkaaksi kohteeksi. Julkaisun mukaan kohteeseen suositellaan lisäselvityksiä niihin kohdistuvien hankkeiden yhteydessä.

## 6. LISÄSELVITYSTARPEET

### 6.1 Kasvillisuus

Selvitysalueen kasvillisuus koostuu kasvupaikkatyypeille yleisistä lajeista. Mikäli alueen maankäyttö pysyy nykyisen kaltaisena, ei tarkemmalle kasvillisuusselvitykselle arvioida olevan tarvetta.

### 6.2 Liito-orava

Selvitysalueen Rantalan osa-alueelle sijoittuu liito-oravalle soveltuvaa elinympäristöä ja pesäpuiksi soveltuvia puita. Alueelle suositellaan liito-oravaselvityksen laatimista lajin kartoitukseen soveltuvaan ajankohtana kevättalvella. Liito-oravaselvitys suositellaan laadittavan ennen alueelle mahdollisesti suunniteltujen toimenpiteiden toteuttamista.

### 6.3 Viitasammakko

Kosjärven rantaan sijoittuu viitasammakolle soveltuvaa elinympäristöä. Mikäli alueelle suunnitelluilla toimenpiteillä arvioidaan kohdistuvan vaikutuksia Kosjärven ranta-alueeseen, suositellaan viitasammakkoselvityksen laatimista lajin kutuaikana huhti-toukokuussa. Selvitys suositellaan tehtäväksi ennen mahdollisten toimenpiteiden toteuttamista.

### 6.4 Lepakot

Elinympäristötarkastelun perusteella Raitalan osa-alueelle sijoittuu lepakoille soveltuvaa elinympäristöä. Viiksi-/isoviiksisiiapat suosivat ruokailuympäristöinä liito-oravalle soveltuvien elinympäristöjen kaltaisia alueita. Raitalan alueelle sijoittuu suurikokoisia haapoja, joissa on todennäköisesti myös lepakoille päiväpiiloiksi soveltuvia koloja. Päiväpiiloille tai pienimuotoisille lisääntymisympäristöjä voi sijoittua myös alueen länsiosaan sijoittuvan kalliojyrkänteen raoissa, kuten myös alueen pohjoisosaan sijoittuvan ladon/vajan rakenteissa. Ladon läheisyyteen sijoittuu niitymäinen suuruuhokasvillisuuden vallitseva alue, jolla voi olla merkitystä lepakoiden ruokailu-alueena.

Koulukodin pihapiirin rakennuksiin ja muihin rakenteisiin voi myös sijoittua lepakoiden päiväpiiloja tai lisääntymispaikkoja.

Elinympäristötarkastelun perusteella Raitalan alueelle ja koulukodin piha-alueille suositellaan tehtävän lepakkoselvitys, mikäli alueille suunniteltujen toimenpiteiden arvioidaan heikentävän lepakoille soveltuvia elinympäristöjä.

### 6.5 Linnusto

Kosjärven ranta-alueelle ja Raitalan osa-alueen länsiosaan suositellaan linnustonselvityksen laatimista, mikäli alueille kohdistuu alueiden ominaispiirteisiin vaikuttavia maankäytön muutoksia.

### 6.6 Täplälampikorento

Kosjärven ranta-alueet soveltuvat silmämääräisesti arvioituna täplälampikorenon elinympäristöksi ja järven eteläosasta on aiemmin tunnettu havainto lajista (Kaakkois-Suomen ELY-keskus). Mikäli alueelle suunnitelluilla toimenpiteillä arvioidaan kohdistuvan vaikutuksia Kosjärven ranta-alueeseen, suositellaan täplälampikorentonselvityksen laatimista lajin pääasialliseen lentoaikaan kesäkuussa. Selvitys suositellaan tehtäväksi ennen mahdollisten toimenpiteiden toteuttamista.

## 7. YHTEENVETO

### *Kasvillisuus ja luontotyypit*

Selvitysalueelta ei ollut aiemmin tunnettuja uhanalaisten tai rauhoitettujen kasvilajien esiintymiä, eikä niitä maastotöiden yhteydessä ei havaittu. Kuten ei myöskään luonnonsuojelulain 49 §:n mukaisia suojeltuja luontotyyppisiä. Raitalan ja sopenmäen alueelle sijoittuu lehtoa. Lehdot ovat tyyppiltään pääasiassa tuoretta keskiravinteista käenkaali-oravanmarjatyyppejä. Kosjärven rannassa ja Hirvasojan reunoilla lehtotyyppi muistuttaa kosteampia ja/tai runsasravinteisempia lehtotyyppisiä, kuten myös Sopenmäessä Sippolantien länsipuolelle sijoittuvalla pienialaisella kuviolla. Kaikki lehtotyyppit ovat luokiteltu Etelä-Suomessa uhanalaisiksi luontotyypeiksi. Lisäksi Raitalan osa-alueelle länsiosan lehto-alueelle ja Sopenmäkeen sijoittuu metsälain 10 §:n ominaispiirteet täyttävä kalliojyrkänte. Lisäksi Raitalan osa-alueen länsiosaa sijoittuu luonnontilaiseksi tai sen kaltaiseksi arvioitu Hirvenojan osuus. Luonnontilaiset tai sen kaltaiset norot ovat Etelä-Suomessa suojeltu vesilailla.

### *Lisäselvitystarpeet*

Raitalan osa-alueelle suositellaan liito-oravaselvityksen tekemistä. Liito-oravaselvitys suositellaan laadittavan ennen alueelle mahdollisesti suunniteltujen toimenpiteiden toteuttamista. Selvitys voidaan toteuttaa keväällä/kevällä.

Kosjärven rantaan sijoittuu viitasammakolle ja täplälampikorennolle soveltuvaa elinympäristöä. Mikäli alueelle suunnitelluista toimenpiteistä arvioidaan kohdistuvan vaikutuksia Kosjärven ranta-alueeseen, suositellaan lajien esiintymisen selvittämistä ennen mahdollisten toimenpiteiden toteuttamista. Viitasammakkoselvitys tulee toteuttaa lajin kutuaikaan huhti- /toukokuussa ja täplälampikorentoselvitys lajin pääasialliseen lentoaikaan kesäkuussa.

Elinympäristötarkastelun perusteella Raitalan alueelle ja koulukodin piha-alueille suositellaan tehtävän lepakkoselvitys, mikäli alueille suunniteltujen toimenpiteiden arvioidaan heikentävän lepakoille soveltuvia elinympäristöjä.

Linnuston osalta Kosjärven ranta-alueelle ja Raitalan osa-alueen länsiosaan suositellaan selvityksen laatimista, mikäli alueille kohdistuu alueiden ominaispiirteisiin vaikuttavia maankäytön muutoksia.



## 8. LÄHDELUETTELO

Kaakkois-Suomen ELY-keskus. (2017). *Uhanalaisrekisterin ote*

Kalliola R. (1973). *Suomen kasvimaantiede*. WSOY

Kymenlaakson lintutieteellinen yhdistys (2015). Lintukymi 1/2015. Kymenlaakson maakunnallisesti arvokkaat lintualueet.

Luonnonsuojelulaki 0.12.1996/1096

Metsälaki 12.12.1996/1093

Rassi, P.;Hyvärinen, E.;Juslén, A.;& Mannerkoski, I. (2010). *Suomen lajien uhanalaisuus - Punainen kirja 2010*. Ympäristöministeriö.

Raunio, A.;Schulman, A.;& Kontula, T. (2008). *Suomen luontotyyppien uhanalaisuus*. Suomen ympäristökeskus.

Vesilaki 27.5.2011/587