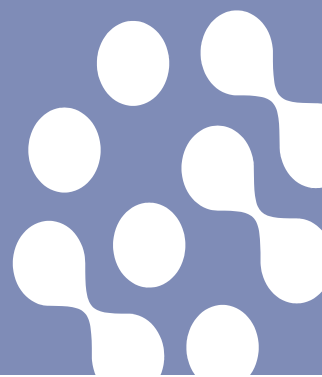


Eurofins Ahma Oy
Projekti 20959
28.2.2021

Senaatti-kiinteistöt

Muddusjärven porotut- kimusaseman luontoarvio 2020



MUDDUSJÄRVEN POROTUTKIMUSASEMAN LUONTOARVIO 2020

Sisällysluettelo

1	JOHDANTO	3
2	ALUEEN YLEISKUVAUS	4
2.1	SIJAINTI JA LUONNONOLOSUHTEET	4
2.2	LUONNONSUOJELUALUEET JA KULTTUURIYMPÄRISTÖN SUOJELUKOhteet	5
3	SELVITYSMENETELMÄT JA TULOKSET	5
3.1	KASVILLISUUS JA LUONTOTYYPIt	6
3.2	LINNUSTO.....	8
3.3	MUU LAJISTO.....	10
4	YHTEENVETO	10
5	VIITTEET	11

Liitteet

Liite 1. Luontotyyppi- ja uusympäristökuvioiden kuvaukset.

Liite 2. Selvitysalueella havaittua kasvilajistoa.

Pohjakartat: © Maanmittauslaitoksen avoimien aineistojen tiedostopalvelu

Kuvat: © Osmo Heikkala

Kansikuva: Vastusjärvi

28.2.2021

Eurofins Ahma Oy

Osmo Heikkala

Ympäristöasiantuntija

Yhteystiedot

Nuottasaarentie 17, Ovi 301

90400 Oulu

Sähköposti: EtunimiSukunimi@eurofins.fi

www.eurofins.fi

1 JOHDANTO

Valtion kiinteistöstrategiassa (Valtionvarainministeriö 2010) valtion rakennettu omaisuus on keskitetty pääsääntöisesti Senaatti-kiinteistöjen omistukseen. Senaatti-kiinteistöt hallinnoi rakennuksia ja kiinteistökokonaisuuksia, joiden yhteydessä tai välittömässä läheisyydessä on erilaisia kulttuuriympäristöjä ja vapaata luontoa. Senaatti-kiinteistöiltä edellytetään kiinteistöjen tuntemuksen lisäksi niiden luontoarvojen huomioimista. Selvityksiä voidaan tarvita kiinteistöjen ja niiden lähialueiden hoitoa ja ylläpitoa, kaavoitus- ja kehitysprojekteja, uudis- ja korjausrakentamista sekä kiinteistöjen myyntiä varten. Luontoarvojen määrittämiseksi Senaatti-kiinteistöt on teettänyt eritasoisia luontoselvityksiä. Luontoselvitysten periaatteet noudattavat Södermanin (2003) esittämää ohjeistusta.

Senaatti-kiinteistöjen luontoselvitykset on luokiteltu niiden kattavuuden perusteella neljän eri tarkkuustason selvityksiin. Nyt suoritettu luontoarvio on selvitystyypeistä yleispiirteisien ja siinä pyritään selvittämään alueen luontotyyppien yleiskuva sekä alueella mahdollisesti esiintyvä silmälläpidettävä ja uhanalainen eliölajisto olemassa olevan tiedon sekä maastokäyntien perusteella. Luontoarvion keskeinen tavoite on arvioida varsinaisten seikkaperäisempien luontoselvitysten tarve.

Eurofins Ahma Oy:n toimeksiantona oli vuonna 2020 selvittää entisen porotutkimusaseman kiinteistön (.148-404-15-7) luontoarvot luontoarvio-tasoisella selvityksellä. Selvitysalueeseen kuului Vastusjärven rannassa Kaamasen Toivoniemessä sijaitseva entinen Hopialammen porotutkimusaseman alue. Luonnonvarakeskuksen porotutkimusaseman toiminta lakkautettiin jo vuonna 2017 ja kiinteistö on siirtynyt Saamelaisalueen koulutuskeskuksen (SAKK) käyttöön. Nykyään tiloissa on SAKK:n kalanjalostustilat sekä koulutustiloja. Kiinteistön kokonaispinta-ala on noin 57 hehtaaria.

Olemassa olevan lajitiedon, ennakkoselvitysten ja –tietojen, sekä maastokäynnin perusteella selvitettiin kasvillisuutta, luontotyyppejä ja uusympäristöjä, luontodirektiivin kasvi- ja eläinlajien sekä uhanalaisten lajien esiintymistä ja esiintymispotentiaalia selvitysalueella. Työn toteutti Eurofins Ahma Oy:n ympäristöasiantuntija (MMT, ekologia) Osmo Heikkala.

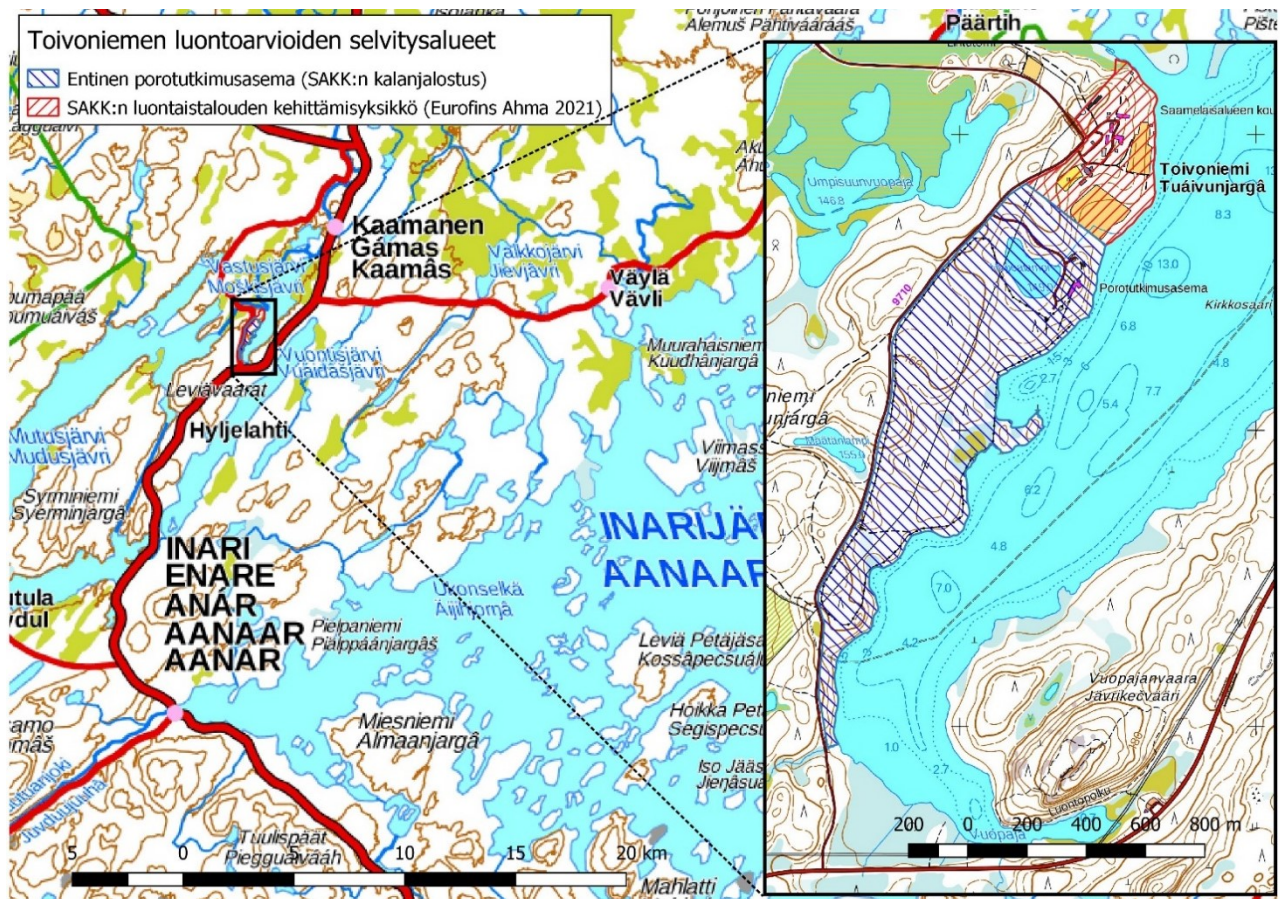


Kuva 1-1 Entinen Luonnonvarakeskuksen porotutkimusasema, jossa on nykyisin Saamelaisalueen koulutuskeskuksen kalanjalostustilat ja alan koulutusta.

2 ALUEEN YLEISKUVAUS

2.1 Sijainti ja luonnonolosuhteet

Luontoarvion selvitysalue kattaa entisen Luonnonvarakeskuksen porontutkimusaseman kiinteistön Inarin Kaamasessa, Toivoniemessä, johon kuuluu aseman rakennettu alue ja Hopealampi ympäristöineen, sekä entiset kiertolaidunalueet tutkimusaseman eteläpuolella Vastusjärven rannassa, Toivonimentien ja järven välisellä alueella. Porontutkimusasema on lopettanut toimintansa, ja kiinteistön rakennukset ovat siirtyneet Saamelaisalueen koulutuskeskuksen käyttöön. Rakennuksissa on nykyisin SAKK:n kalanjalostustilat ja niissä järjestetään alan koulutusta niin SAKK:n opiskelijoille kuin ulkopuolisillekin. Tiloja myös vuokrataan kalanjalostuskäyttöön. Kalanjalostustilat ovat osa SAKK:n luontaistalouden kehittämisyksikköä. Viereisellä kiinteistöllä, jossa sijaitsee pääosa yksikön opetustiloista sekä mm. proteurastamo ja nahkamuokkaamo, tehtiin niin ikään luontoarvio vuonna 2020. Kyseinen luontoarvio on raportoitu erikseen (Eurofins Ahma 2021).



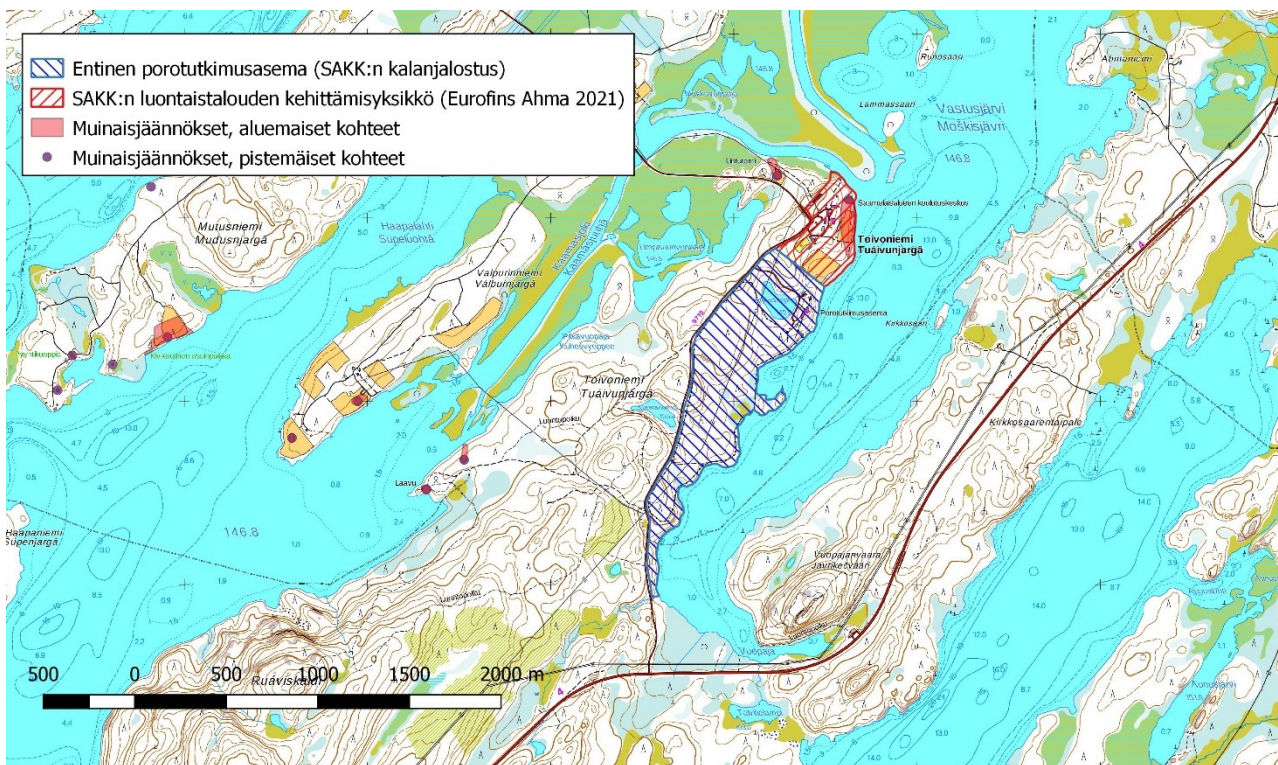
Kuva 2-1 Selvitysalueen sijainti ja rajaukset.

Selvitysalue sijaitsee Pohjoisborealisella metsäkasvillisuusvyöhykkeellä, Metsä-Lapin lohossa (4c). Suokasvillisuusvyöhyke on Metsä-Lapin aapasuot. Selvitysalueen ympäristössä esiintyy lähinnä mäntyvaltaisia metsiä, aapasoita, sekä laajoja vesialueita, kuten Vastusjärvi ja Muddusjärvi. Inarinjärvikin sijaitsee linnuntietä vain reilun kymmenen kilometrin etäisyydellä selvitysalueesta.

2.2 Luonnonsuojelualueet ja kulttuuriympäristön suojelukohteet

Entisen porotutkimusaseman kiinteistöllä ei ole museoviraston suojeltavia kohteita, kuten muinaisjäännoiksi tai rakennetun kulttuuriympäristön kohteita. Toivoniemessä, viereisellä SAKK:n koulutuskeskuksen alueella on kuitenkin kivikautinen asuinpaikka. Toivoniemen alueella ja läheisen Muddusjärven rannoilla on useita muitakin kivikautisia ja historiallisia asuinpaikkoja (Kuva 2-2).

Toivoniemen selvitysalueen kiinteistöillä tai aivan lähialueilla ei ole luonnonsuojelualueita. Alue kuuluu kuitenkin kokonaan koskiensuojelualueeseen ”Juutuanjoki ja sen yläpuoliset vesistöt”. Läheisten Muddusjärven ja Vuontisjärven osia kuuluu rantojensuojeluohjelman alueeseen ”Mutusjärvi-Vuontisjärvi”. Muotkatunturin erämaa-alueen laitaan selvitysalueelta on matkaa noin 6 km.



Kuva 2-2 Toivoniemen lähiympäristön muinaisjäännökset (lähde: Museovirasto 2020)

3 SELVITYSMENETELMÄT JA TULOKSET

Luontoarvion taustatiedoiksi pyydettiin Lapin ELY-keskukselta tiedot selvitysalueella ja lähiympäristössä esiintyvistä uhanalaisista lajeista. Tietopyyntö tehtiin 500 m säteellä selvitysalueen ulkorajoista. Lapin ELY-keskus toimitti tiedot 17.4.2020. Lähialueen suojelualueiden rajaukset tarkistettiin ja ladattiin Suomen Ympäristökeskuksen Lapio-latauspalvelusta (SYKE 2020). Kulttuuriperinnön suojelukohteiden rajaukset ladattiin Museoviraston latauspalvelusta (Museovirasto 2020).

Selvitysalueelle tehtiin maastokäynti 24.6.2020. Maastokäynnillä havainnoitiin luontotyyppisiä ja niiden luonnontilaisuutta, linnustoa, kasvillisuutta ja muita mahdollisesti esiintyviä luontoarvoja.

3.1 Kasvillisuus ja luontotyypit

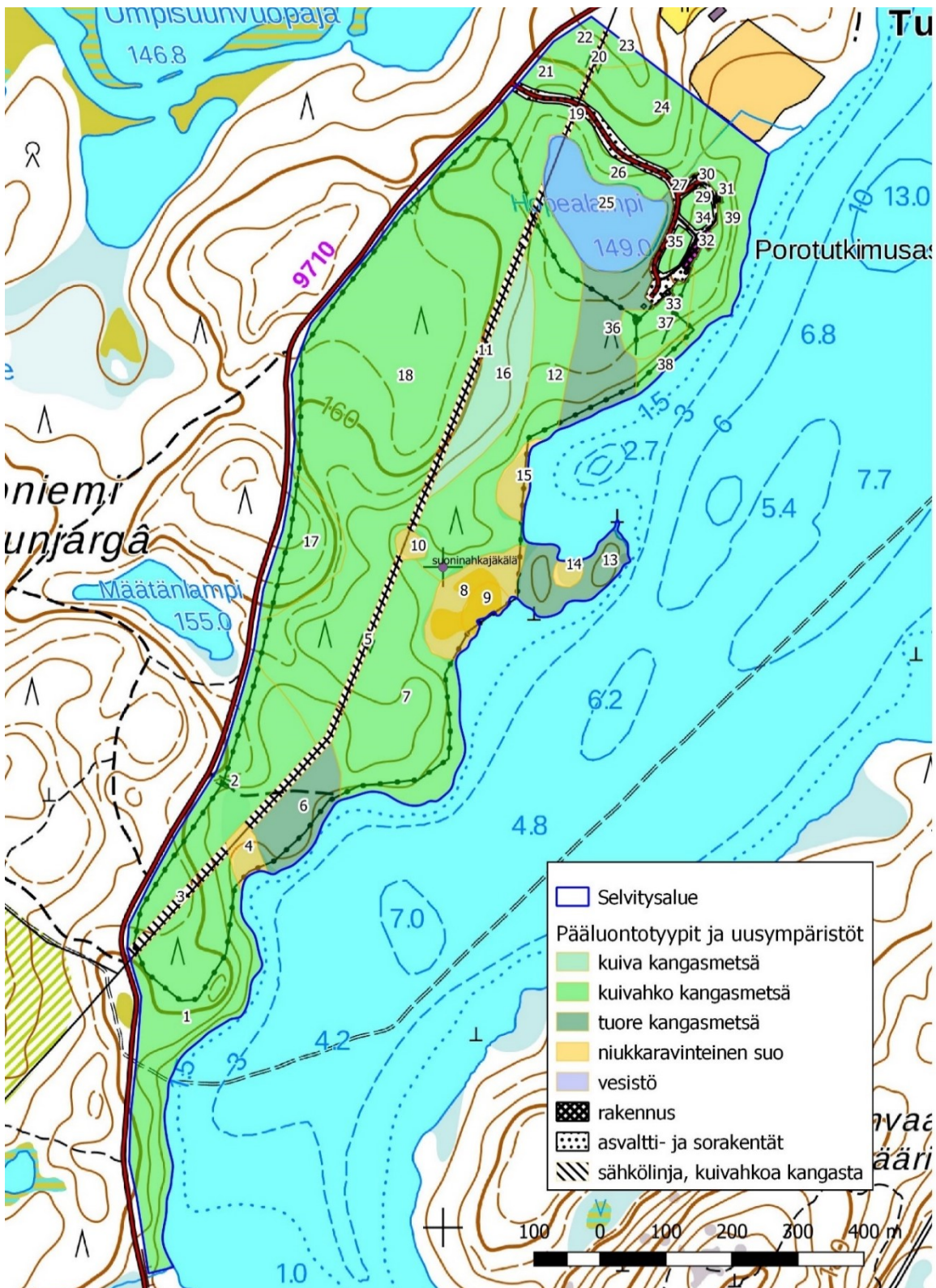
Selvitysalueen luontotyypit ja ihmisen muokkaamat ns. uusympäristöt kuvioitiin aluksi yleisellä tasolla ilmakuvatulkinnalla. Luontotyyppien luonnontilaisuutta arvioitiin ja kuviointia tarkennettiin maastokäynnillä 24.6.2020, ja samalla havainnoitiin myös kasvillisuutta ja muita luontoarvoja. Kuvassa 3-2 on esitetty yleisellä tasolla kohteiden luontotyypit ja niin kutsutut uusympäristöt, jotka sisältävät ihmisen voimakkaasti muokkamia ympäristöjä, kuten rakennettuja alueita, teitä ja pientareita. Kuvioden tarkemmat tiedot on esitetty liitteen 1 taulukossa.

Valtaosa selvitysalueesta on kangasmetsiä, ja vallitseva kasvupaikkatyyppi kuivahko kangas. Rannan läheisyydessä on jonkin verran tuoretta kangasta, ja myös pienialaisia kuivan kankaan laikkuja esiintyy. Metsäalueiden kasvillisuus on tyyppillisen niukkalajista kangasmetsien kasvillisuutta. Sähkölinja halkaisee selvitysalueen metsät. Metsät eivät ole luonnontilaisia, vaan ovat olleet metsätalouskäytössä. Puusto on kuitenkin muutamaa nuorempaa kuviota lukuun ottamatta varttunutta, ja paikoin esiintyy jonkin verran myös lahoppuuta. Puissa on paikoin huomattavan runsaasti loppoja (kuva 3-1). Edustavimmat metsäkuviot sijaitsevat alueen eteläosissa ja Vastusjärven työntyvässä niemessä alueen keskivaiheilla.



Kuva 3-1 Selvitysalueen eteläosan vanhaa loppoista männikköä (kuvio 1).

Vastusjärven rannan tuntumassa sijaitsee myös pienialaisia, mutta luonnontilaisia suokuvioita. Suot ovat lähinnä niukkaravinteisia rämeitä ja osittain tulvavaikutteisia rantaluhtia. Vastusjärven vedenpinta oli vielä kevään jäljiltä korkealla maastokäynnin aikaan, ja osa rannan suokuvioista oli veden peitossa.



Kuva 3-2 Luontotyyppien ja uusympäristöjen pääryhmät ja silmälläpidettävän suoninahkajakälän esiintymä selvitysalueella. Luontotyyppi- ja uusympäristökuvioiden tarkemmat tiedot löytyvät liitteestä 1.

Alueen pohjoisosassa sijaitsee Hopealampi, jonka läheisyydessä on rakennettua aluetta, eli entisen porotutkimusaseman ja nykyisen SAKK:n kalanjalostusyksikön tilat sinne vievine teineen ja pysäköintialueineen. Piha-alueella ei ole nurmikenttiä tai laajempia istutusalueita, vain puistomaiseksi harvennettuja kuivahkoja kangasmetsiä.

Selvitysalueella ei maastokäynnillä havaittu uhanalaista tai muuten suojelullisesti arvokasta lajistoa. Alueelta tunnetaan kuitenkin yksi silmälläpidettävän suoninahkajakälän esiintymä. Alueen korkeimpien luontoarvojen arvioidaankin löytyvän jäkälä- ja sienilajistosta. Puusto on paikoin vanhaa, ja puissa esiintyy runsaasti epifyyttijäkälää, etenkin luppoja. Joukossa voi olla uhanalaistakin lajistoa. Myös luonnontilaisten, pienialaisten suokuvioiden arvo on merkittävä, vaikka luontotyypit eivät olekaan uhanalaisia.



Kuva 3-3 Selvitysalueella on useita luonnontilaisia pieniä suokuvioita

3.2 Linnusto

Selvitysalueen kiinteistöjen linnusto selvitettiin yleispiirteisesti maastokäynnin yhteydessä 24.6. Alueen linnustollista arvoa arvioitiin myös sen ominaispiirteiden perusteella. Kaikki maastossa havaitut lajit ja lintuparit kirjattiin ylös. Taulukossa 3-1 esitetään kaikki selvitysalueella havaitut lintulajit ja parimäärät.

Lintulajeja havaittiin yhteensä 21, ja kokonaisparimäärä oli 53. Havaittu lintulajisto oli pääosin tyypillistä metsälajistoa, mutta joukossa oli yksittäisiä vesi- ja rantalintujakin. Maastokäynnin ajoittuminen kesäkuun loppupuolelle on todennäköisesti vaikuttanut jonkin verran havaittujen lintujen määrää alentavasti, sillä lintujen laulukausi oli jo hiipumaan päin. Kesäkuu on kuitenkin Metsä-Lapissa vielä kokonaan linnustonseurannan ohjeiden mukaista selvitysaikaa. Selvitysalueella on melko pitkästi rantaviivaa, ja etenkin pesivien vesilintujen määrä voikin olla todellisuudessa havaittua suurempi.

Taulukko 3-1 Entisen porotutkimusaseman kiinteistöllä havaittu linnusto ja sen suojeluarvot. Uhanalaisuusluokitus on Lehikoisen ym. (2019) mukainen. EVA = Suomen kansainvälinen erityisvastuulaji (Euroopan pesimäkannasta Suomessa: I = 15–30 %; II = 30–45 %; III = >45 %).

Laji	Lintudir. liitteen I laji	EVA-luokka	Uhanalaisuus 2019	Parimäärä-arvio
tukkasotka		I	EN	1
telkkä		III	LC	1
liro	x	II	NT	1
rantasipi		I	LC	1
tilhi			LC	1
leppälintu		I	LC	1
räkättirastas			LC	2
punakylkirastas			LC	4
laulurastas			LC	2
kulorastas			LC	1
pajulintu			LC	9
kirjosieppo			LC	1
talitiainen			LC	3
hömötiainen			VU	2
lapintiainen			NT	1
kuukkeli			NT	2
peippo			LC	3
järripeippo			NT	13
viherpeippo			EN	1
vihervarpunen			LC	2
pajusirkku			VU	1

Pääosa kiinteistöstä oli mäntyvaltaisia metsiä, joiden linnusto yleisesti ottaen on melko niukkaa. Havaittu lajisto olikin pääosin juuri havupuuvaltaisten metsien tyypillistä linnustoa. Runsaimmat lajit, järripeippo (*Fringilla montifringilla*) ja pajulintu (*Phylloscopus trochilus*) ovat koko Lapin kaksi runsainta lintulajia. Järripeippo on luokiteltu valtakunnallisesti silmälläpidettäväksi (NT), koska laji on taantunut voimakkaasti levinneisyysalueensa eteläosissa. Suojelullisesti arvokkaimpia metsälajeja olivat vaarantuneeksi (VU) luokiteltu hömötiainen (*Poecile montanus*) ja silmälläpidettävät (NT) lapintiainen (*Poecile cinctus*) ja kuukkeli (*Perisoreus infaustus*).

Vastusjärvellä, rannan tuntumassa, havaittiin erittäin uhanalaiseksi (EN) luokiteltu tukkasotka (*Aythya fuligula*). Ranta-alueella havaittiin myös silmälläpidettävä (NT) ja lintudirektiivin liitteen I lajeihin kuuluva liro (*Tringa glareola*), sekä Suomen kansainvälisiin vastuulajeihin kuuluvat telkkä (*Bucephala clangula*) ja rantasipi (*Actitis hypoleuca*). Kosteikkolinnuista havaittiin myös vaarantuneeksi (VU) luokiteltu pajusirkku (*Emberiza schoeniclus*). Ranta on pääosin karu ja puustoinen, ja kangasmetsät ulottuvat lähes kaikkialla rantaviivaan asti, mikä vähentää rantalintujen määrää selvitysalueella. Muutamat luhtaiset kuviot ja pienialaiset suot ovat kuitenkin hyvin sopivia esimerkiksi liron ja pajusirkun elinpiiriksi.

Kulttuuriympäristöjen lintulajisto selvitysalueella oli melko niukkaa. Suoraan kulttuuriympäristöihin sidonnaista lajistoa ei havaittu lainkaan, mutta rakennusten ympäristössä havaittiin kuitenkin erittäin uhanalaiseksi (EN) luokiteltu viherpeippo, joka Lapissa esiintyy lähinnä kulttuuriympäristöissä. Myös talitiainen on vahvasti kulttuuriympäristöihin sidonnainen laji näillä korkeuksilla.

3.3 Muu lajisto

Selvitysalueen rakennetut alueet ja karut pohjoiset havupuuvaltaiset metsäluontotyyppit eivät ole kovin potentiaalisia luontodirektiivin liitteen II ja IV lajien elinympäristöjä. Myös alueen pohjoinen sijainti sulkee pois monien lajien esiintymismahdollisuuksia. Direktiivin eläinlajeista ainoastaan pohjanlepakko (*Eptesicus nilssonii*), saukko (*Lutra lutra*), viitasammakko (*Rana arvalis*) ja suurpedot voisivat esiintyä alueella (Nieminen & Ahola 2017, Tidenberg ym. 2019). Saukko voi vierailta kohteisiin rajautuvilla vesialueilla lähinnä ravinnonhaussa sulan veden aikaan, sillä kiinteistöillä ei ole talvella sulana pysyviä vesialueita. Selvitysalue ei siten sovellu myöskään saukon lisääntymisalueeksi (Sulkava 2017). Lähistöllä virtaavassa Kaamasjoessa lähin koski on noin 9 km etäisyydellä selvitysalueesta sijaitseva Tuurukoski. Lähempääkin voi löytyä talvella ainakin osittain auki pysyviä lähdepuroja.

Pohjanlepakko on Inarin korkeudella jo harvinaisuus, mutta yksittäisiä havaintoja tunnetaan jopa Utsjoeltakin (Tidenberg ym. 2019). Selvitysalueella ei ole kallioita ja louhikoita, mutta kelvollisia päiväpiiloja voisi löytyä vanhoista kolopuista ja kiinteistön rakennuksista. Pohjanlepakko ei talvehdi Inarin korkeudella, ja lisääntyminenkin on epätodennäköistä. Pohjanlepakkohavainnot Pohjois-Lapissa koskevat yksinomaan lentäviä yksilöitä, eikä koko Lapin alueelta ole varmistettuja lisääntymishavaintoja tuoreimman Suomen lepakkoatlaksen mukaan (Tidenberg ym. 2019).

Direktiivilajeista potentiaalisin selvitysalueella lisääntyvä laji on viitasammakko. Viitasammakolle soveltuvia lisääntymisalueita on runsaasti läheisen Kaamasjoen varressa, selvitysalueen ulkopuolella. Selvitysalueellakin on kuitenkin pitkästi rantaviivaa, jossa pienialaisesti myös tulvavaikutteisia luhtakuvioita, joilla on ajoittain seisovan veden alueita, jotka soveltuisivat viitasammakon kutupaikoiksi. Alueen merkitys viitasammakolle on kuitenkin todennäköisesti hyvin vähäinen. Ranta-alueen osalta viitasammakkoselvitystä esitetään toteutettavaksi siinä tapauksessa, mikäli alueelle suunnitellaan suokuvioille tai rantavyöhykkeeseen kohdistuvia toimenpiteitä.

Muiden direktiivilajien osalta lisäselvityksiä ei katsota aiheelliseksi, koska selvitysalueeseen kuuluvien kiinteistöjen merkitys niille on korkeintaan vähäinen tai jopa merkityksetön, eikä alueiden katsota olevan niiden mahdollisia lisääntymispaikkoja.

4 YHTEENVETO

Entisen porotutkimusaseman ja nykyisen SAKK:n kalanjalostusyksikön kiinteistö sijaitsee Toivoniemessä, Vastusjärven rannalla Inarin Kaamasessa. Kiinteistön kokonaispinta-ala on noin 57 hehtaaria.

Pääosa kiinteistöstä on metsää, jossa vallitsevana luontotyyppinä ovat kuivahkot kankaat. Metsät ovat olleet talouskäytössä, ja toimineet pääosin myös porotutkimusaseman laidunalueina. Selvitysalueen eteläosassa on jo melko vanhaakin puustoa, jossa esiintyy runsaasti loppoja ja jonkin verran myös lahoppuuta. Järven rannan tuntumassa esiintyy myös pienialaisia luonnontilaisia soita. Kohteilla ei esiinny lajistollisesti erityisen arvokkaita luontotyypppejä. Luontotyypeistä arvokkaimpia ovat luonnontilaiset pienet suot sekä metsien vanhimmat ja luonnontilaisimmat osat. Eliölajistossa suurin suojelullisesti arvokkaiden lajien potentiaali lienee epifyyttijäkälissä. Yksittäisiä uhanalaisia ja silmälläpidettäviä lintulajeja esiintyy näillä alueilla, mutta lajit ovat alueella yleisiä ja tavallisia metsien ja kulttuuriympäristön lajeja. Kohteille ei esitetä tarkempia erillisselvityksiä.

5 VIITTEET

Eurofins Ahma Oy (2021). Toivoniemen koulutuskeskuksen luontoarvio 2020. Senaatti Kiinteistöt Oy. Raportti, 10 s. + liitteet.

Lehikoinen, A., Jukarainen, A., Mikkola-Roos, M., Below, A., Lehtiniemi, T., Pessa, J., Rajasärkkä, A. Rintala, J, Rusanen, P, Sirkiä, P., Tiainen, J & Valkama, J. (2019). Linnut. Teoksessa: Hyvärinen, E., Juslén, A., Kemppainen, E., Uddström, A. & Liukko, U.-M. (toim.) (2019). Suomen lajien uhanalaisuus – Punainen kirja 2019. Ympäristöministeriö & Suomen ympäristökeskus. Helsinki. s.560-570.

Museovirasto (2020). Kulttuuriympäristön paikkatietoaineistot. [Aineistot ladattu: 27.3.2020] Saatavissa: [Kulttuuriympäristön paikkatietoaineistot - Museovirasto](#).

Nieminen, M. & Ahola, A. (2017). Euroopan Unionin luontodirektiivin liitteen IV lajien (pl. lepakot) esittelyt. Suomen Ympäristö 1/2017. 278 s.

Sulkava, R. (2017). Saukko (Lutra lutra [Linnaeus, 1758]). – Julkaisussa: Nieminen & Ahola (toim.) Euroopan Unionin luontodirektiivin liitteen IV lajien (pl. lepakot) esittelyt. Suomen Ympäristö 1/2017: 72-77.

Suomen Ympäristökeskus (2020). Lapiro-latauspalvelu. Saatavissa: [Paikkatietoaineistojen latauspalvelu - LAPIO \(ymparisto.fi\)](#).

Tidenberg, E.-M., Liukko, U.-M. & Stjernberg, T. (2019). Atlas of Finnish bats. Annales Zoologici Fennici 56: 207-250.

LIITE 1. Luontotyyppi- ja uusympäristökuvioiden kuvaukset.

Kuvio-numero	Pvm.	Luontotyyppi/ uusympäristö	Puusto	Luonnon-tilaisuus	Huomionarvoiset kasvilajit	Tarkempi kuvaus	Pinta-ala ha
1	24.6.2020	kuivahko kangasmetsä	mä, ko	3		Varttunut juolukka-variksenmarja-mustikkatyypin (UEMT) kasvatusmännikkö. Harvennettu, mutta lahoppuuta kohtalaisesti, arviolta jopa yli 10 m ³ /ha. Osittain kapea kuvio tien ja järven välissä, levenee pohjoiseen. Runsaasti loppoja. Kasvillisuus tyyppillistä kuivahkon kankaan lajistoa.	5.19936
2	24.6.2020	kuivahko kangasmetsä	mä, ko	3		Varttunut UEMT-typin kasvatusmännikkö tien ja sähkölinjan välissä. Samantyyppinen kuin kuvio 1 sähkölinjan toisella puolella.	3.267331
3	24.6.2020	kuivahko kangasmetsä	mä, ko	0		hakattu ja raivattu, sähkölinja-aukea. Kenttä- ja pohjakerroksessa kuivahkon kankaan kasvillisuutta. Männyn ja koivun taimia.	0.365613
4	24.6.2020	niukkaravinteinen suo	mä	5		Pienialainen, mutta luonnontilainen järveen rajautuva vaivaiskoivuräme (VkR). Tyyppilajistoa.	0.330634
5	24.6.2020	kuivahko kangasmetsä	mä, ko	0		Kuten kuvio 3, sähkölinja	0.673236
6	24.6.2020	tuore kangasmetsä	mä, ko	3		Tuoreen suopursu-mustikkatyypin (LMT) kankaan sekametsä, jossa mäntyä ja koivua lähes yhtä paljon. Varttunut kasvatusmetsä rannan ja sähkölinjan välissä.	1.303218
7	24.6.2020	kuivahko kangasmetsä	mä, ko	2		Nuori kasvatusmetsä (UEMT), lähes puhdas männikkö, joka rajautuu rantaan ja sähkölinjaan. Tyyppilajistoa.	4.681752

Muddusjärven porotutkimusaseman luontoarvio 2020

Kuvio-numero	Pvm.	Luontotyyppi/ uusympäristö	Puusto	Luonnon-tilaisuus	Huomionarvoiset kasvilajit	Tarkempi kuvaus	Pinta-ala ha
8	24.6.2020	niukkaravinteinen suo	mä	5		Rahkamättäitä, saranevalaikkuja ja vaivaiskoivurämettä. Luonnontilainen rantasuo, joka vaihettuu rannassa rimpinevaksi tai luhdaksi.	1.077031
9	24.6.2020	niukkaravinteinen suo		5		Puuton rimpineva tai saraluhta. Veden peitossa maastokäynnin aikaan.	0.332131
10	24.6.2020	niukkaravinteinen suo	mä, ko	5		Isovarpurämettä (IR), jonka keskellä pieni laikku pajuviitaa (pohjanpaju). Osittain sähkölinjan alla.	0.165467
11	24.6.2020	kuiva kangasmetsä	mä, ko	0		sähkölinja. Kuten kuvio 5, mutta pääosin kuivempaa, ja runsaasti jäkälää. UVET-kankaan lajistoa.	0.780753
12	24.6.2020	kuivahko kangasmetsä	mä, ko	2		Kuivahko mäntyvaltainen kangas (UEMT). Kaksijaksoinen varttunut kasvatusmetsä, jossa valtamäntyjen alla laikuittaisesti n. kuusimetrinen nuori mäntypuusto.	4.184129
13	24.6.2020	tuore kangasmetsä	mä, ko	3		Mäntyvaltainen LMT-typin rantametsä Vastusjärven niemessä. Luonnonmetsän piirteitä, mutta lahoppuuta melko niukasti, ja puusto varttunutta mutta ei kovin vanhaa. Tilajakauma melko luonnollinen.	1.139773
14	24.6.2020	niukkaravinteinen suo	mä, ko	5		Tulvavaikutteinen ja pienialainen pajuviita/vaivaiskoivuräme (Vkr).	0.151367
15	24.6.2020	niukkaravinteinen suo		5		Tulvavaikutteinen pajuviita. Pohjanpaju, kiiltopaju, tupassara, pullosara, järvikorte	0.40513
16	24.6.2020	kuiva kangasmetsä	mä, ko	2		Kuiva UVET-typin metsä, lähes puhdas männikkö, varttunut kasvatusmetsä. Paikoin kuivahkon kankaan laikkuja. Poronjäkälää laikuittain.	2.003721
17	24.6.2020	kuivahko kangasmetsä	mä	1		nuori kasvatusmännikkö. Ei ylispuita.	1.55345

Muddusjärven porotutkimusaseman luontoarvio 2020

Kuvio-numero	Pvm.	Luontotyyppi/ uusympäristö	Puusto	Luonnon-tilaisuus	Huomionarvoiset kasvilajit	Tarkempi kuvaus	Pinta-ala ha
18	24.6.2020	kuivahko kangasmetsä	mä, ko	2		Kaksijaksoinen kuivahko varttunut mäntykangas, jossa ylispuita ja runsaasti alikasvosmäntyjä (n. 8m). Osittain myös kuivaa kangasta (UVET).	16.33124
19	24.6.2020	kuivahko kangasmetsä		0		sähkölinja-aukea	0.050643
20	24.6.2020	kuivahko kangasmetsä		0		sähkölinja-aukea	0.116813
21	24.6.2020	kuivahko kangasmetsä	mä, ko	2		Varttunut kasvatusmännikkö, jonka alla jonkin verran alikasvosmäntyä.	0.370843
22	24.6.2020	kuivahko kangasmetsä		1		Nuori kasvatusmännikkö	0.421705
23	24.6.2020	kuivahko kangasmetsä		1		Nuori kasvatusmännikkö	0.229328
24	24.6.2020	kuivahko kangasmetsä		2		Varttunut kasvatusmännikkö, kuten kuvio 21.	2.167001
25	24.6.2020	vesistö		4		lampi. Laskuoja perattu, mutta ei ole vaikuttanut ainakaan paljon veden pinnan korkeuteen	2.186717
26	24.6.2020	kuivahko kangasmetsä		3		Varttunut mäntyvaltainen kasvatusmetsä tien ja lammen välissä. Harvennettu, mutta jossain määrin kerroksellinen puusto.	0.652463
27	24.6.2020	asvaltti- ja sorakentät		-		Porotutkimuskeskuksen asfaltoidut tiet ja piha-alueet pientareineen.	1.115197
28	24.6.2020	rakennus		-		autokatos	0.008892
29	24.6.2020	rakennus		-		autokatos	0.009499
30	24.6.2020	rakennus		-		varasto	0.003227
31	24.6.2020	rakennus		-		asuinrakennus	0.01393
32	24.6.2020	rakennus		-		päärakennus	0.093402
33	24.6.2020	rakennus		-		hallirakennus	0.018054
34	24.6.2020	kuivahko kangasmetsä		1		Piha-alueen puistomaisen harvaksi harvennettu varttunut männikkö	0.233168

Muddusjärven porotutkimusaseman luontoarvio 2020

Kuvio-numero	Pvm.	Luontotyyppi/ uusympäristö	Puusto	Luonnon-tilaisuus	Huomionarvoiset kasvilajit	Tarkempi kuvaus	Pinta-ala ha
35	24.6.2020	kuivahko kangasmetsä		1		Piha-alueen puistomaisen harvaksi harvennettu varttunut männikkö	0.197308
36	24.6.2020	tuore kangasmetsä		1		LMT-typin nuori kasvatusmetsä. Tyyppilajistoa.	2.162462
37	24.6.2020	kuivahko kangasmetsä	mä, ko	0		Erotusaitaus, jossa pintakasvillisuus hyvin kulunut ja paikoin kuollut, paikoin voimakkaasti heinittynyt. Kuivahkoa mäntyvaltaista kangasta, mutta kasvillisuus hyvin epätyypillinen porojen tallausvaikutuksen vuoksi.	0.763304
38	24.6.2020	kuivahko kangasmetsä	mä, ko	2		Varttunut mäntyvaltainen kasvatusmetsä, jossa valtapuiden alla runsaasti alikasvosta. Samantapainen kuin kuvio 12.	0.278365
39	24.6.2020	kuivahko kangasmetsä	mä, ko	2		kuvio tutkimuskeskuksen ja järven välissä.	2.07473

LIITE 2. Kiinteistöllä havaittua kasvilajistoa.

Laji	Tieteellinen nimi	Uhanalaisuus	Alueellinen uhanalaisuus	Vastuulaji	Luontodirektiivi	Rauhoitettu	Erityisesti suojeltava laji	Vieraslaji
siankärsämö	<i>Achillea millefolium</i>	LC						
nurmirölli	<i>Agrostis capillaris</i>	LC						
harmaaleppä	<i>Alnus incana</i>	LC						
metsälauha	<i>Avenella flexuosa</i>	LC						
vaivaiskoivu	<i>Betula nana</i>	LC						
rauduskoivu	<i>Betula pendula</i>	LC						
hieskoivu	<i>Betula pubescens</i>	LC						
korpikastikka	<i>Calamagrostis purpurea</i>	LC						
kanerva	<i>Calluna vulgaris</i>	LC						
pallosara	<i>Carex globularis</i>	LC						
pullosara	<i>Carex rostrata</i>	LC						
kurjenjalka	<i>Comarum palustre</i>	LC						
ruohokanukka	<i>Cornus suecica</i>	LC						
nurmilauha	<i>Deschampsia cespitosa</i>	LC						
juolavehnä	<i>Elymus repens</i>	LC						
variksenmarja	<i>Empetrum nigrum</i>	LC						
maitohorsma	<i>Epilobium angustifolium</i>	LC						
tupasvilla	<i>Eriophorum vaginatum</i>	LC						
lampaannata	<i>Festuca ovina</i>	LC						
rantamatarra	<i>Galium palustre</i>	LC						
sarjakeltano	<i>Hieracium umbellatum</i>	LC						
kataja	<i>Juniperus communis</i>	LC						

Muddusjärven porotutkimusaseman luontoarvio 2020

Laji	Tieteellinen nimi	Uhanalaisuus	Alueellinen uhanalaisuus	Vastuulaji	Luontodirektiivi	Rauhoitettu	Erityisesti suojeltava laji	Vieraslaji
kevätpiippo	<i>Luzula pilosa</i>	LC						
kangasmaitikka	<i>Melampyrum pratense</i>	LC						
raate	<i>Menyanthes trifoliata</i>	LC						
kuusi	<i>Picea abies</i>	LC						
mänty	<i>Pinus sylvestris</i>	LC						
piharatamo	<i>Plantago major</i>	LC						
kylänurmikka	<i>Poa annua</i>	LC						
niittynurmikka	<i>Poa pratense</i>	LC						
haapa	<i>Populus tremula</i>	LC						
niittyleinikki	<i>Ranunculus acris</i>	LC						
rönsyleinikki	<i>Ranunculus repens</i>	LC						
suopursu	<i>Rhododendron palustre</i>	LC						
mesimarja	<i>Rubus arcticus</i>	LC						
vadelma	<i>Rubus idaeus</i>	LC						
hilla	<i>Rubus chamaemorus</i>	LC						
ahosuolaheinä	<i>Rumex acetosella</i>	LC						
pohjanpaju	<i>Salix lapponum</i>	LC						
kiiltopaju	<i>Salix phylicifolia</i>	LC						
juolukkapaju	<i>Salix myrtilloides</i>	LC						
syysmaitiainen	<i>Scorzoneroides autumnalis</i>	LC						
puna-ailakki	<i>Silene dioica</i>	LC						
kultapiisku	<i>Solidago virgaurea</i>	LC						
pihlaja	<i>Sorbus aucuparia</i>	LC						
metsätähtimö	<i>Stellaria longifolia</i>	LC						
pietaryrtti	<i>Tanacetum vulgare</i>	LC						

Muddusjärven porotutkimusaseman luontoarvio 2020

Laji	Tieteellinen nimi	Uhanalaisuus	Alueellinen uhanalaisuus	Vastuulaji	Luontodirektiivi	Rauhoitettu	Erityisesti suojeltava laji	Vieraslaji
voikukka	<i>Taraxacum-ryhmä</i>	LC						
metsätähti	<i>Trientalis europaea</i>	LC						
puna-apila	<i>Trifolium pratense</i>	LC						
valkoapila	<i>Trifolium repens</i>	LC						
nokkonen	<i>Urtica dioica</i>	LC						
mustikka	<i>Vaccinium myrtillus</i>	LC						
juolukka	<i>Vaccinium uliginosum</i>	LC						
puolukka	<i>Vaccinium vitis-idaea</i>	LC						