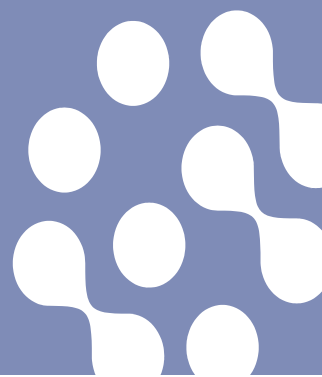


Eurofins Ahma Oy
Projekti 20959
28.2.2021

Senaatti-kiinteistöt

Saamelaisalueen koulutuskeskuksen (SAKK) kiinteistöjen luontoarvio



SAAMELAISALUEEN KOULUTUSKESKUKSEN (SAKK) KIINTEISTÖJEN LUONTOARVIO

Sisällysluettelo

1	JOHDANTO	3
2	ALUEEN YLEISKUVAUS	4
2.1	SIJAINTI JA LUONNONOLOSUHTEET	4
2.2	LUONNONSUOJELUALUEET JA KULTTUURIYMPÄRISTÖN SUOJELUKOhteet	5
3	SELVITYSMENETELMÄT JA TULOKSET	5
3.1	KASVILLISUUS JA LUONTOTYYPIt	6
3.2	LINNUSTO.....	10
3.3	MUU LAJISTO.....	11
4	YHTEENVETO	12
5	VIITTEET	13

Liitteet

Liite 1. Luontotyyppi- ja uusympäristökuvioiden kuvaukset.

Liite 2. Selvitysalueella havaittua putkilokasvilajistoa.

Pohjakartat: © Maanmittauslaitoksen avoimien aineistojen tiedostopalvelu

Kuvat: © Osmo Heikkala

Kansikuva: Siirtolohkare SAKK:n metsäpalstalla

28.2.2021

Eurofins Ahma Oy

Osmo Heikkala

Ympäristöasiantuntija

Yhteystiedot

Nuottasaarentie 17, Ovi 301

90400 Oulu

Sähköposti: EtunimiSukunimi@eurofins.fi

www.eurofins.fi

1 JOHDANTO

Valtion kiinteistöstrategiassa (Valtionvarainministeriö 2010) valtion rakennettu omaisuus on keskitetty pääsääntöisesti Senaatti-kiinteistöjen omistukseen. Senaatti-kiinteistöt hallinnoi rakennuksia ja kiinteistökokonaisuuksia, joiden yhteydessä tai välittömässä läheisyydessä on erilaisia kulttuuriympäristöjä ja vapaata luontoa. Senaatti-kiinteistöiltä edellytetään kiinteistöjen tuntemuksen lisäksi niiden luontoarvojen huomioimista. Selvityksiä voidaan tarvita kiinteistöjen ja niiden lähialueiden hoitoa ja ylläpitoa, kaavoitus- ja kehitysprojekteja, uudis- ja korjausrakentamista sekä kiinteistöjen myyntiä varten. Luontoarvojen määrittämiseksi Senaatti-kiinteistöt on teettänyt eritasoisia luontoselvityksiä. Luontoselvitysten periaatteet noudattavat Södermanin (2003) esittämää ohjeistusta.

Senaatti-kiinteistöjen luontoselvitykset on luokiteltu niiden kattavuuden perusteella neljän eri tarkkuustason selvityksiin. Nyt suoritettu luontoarvio on selvitystyypeistä yleispiirteisin ja siinä pyritään selvittämään alueen luontotyyppien yleiskuva sekä alueella mahdollisesti esiintyvä silmälläpidettävä ja uhanalainen eliölajisto olemassa olevan tiedon sekä maastokäyntien perusteella. Luontoarvion keskeinen tavoite on arvioida varsinaisten seikkaperäisempien luontoselvitysten tarve.

Eurofins Ahma Oy:n toimeksiantona oli vuonna 2020 selvittää Saamelaisalueen koulutuskeskuksen (SAKK) Inarin kiinteistöjen (.148-402-101-3 ja .148-402-33-11) luontoarvot luontoarvio-tasoisella selvityksellä. Selvitysalueeseen kuului Inarin taajamassa sijaitseva koulukiinteistö, pieni varastoalue Vuopajanniemessä sekä rakentamaton metsäalue Juutuanvuonon pohjoispuolella (kuva 2-1). Olemassa olevan lajitiedon, ennakkoselvitysten ja –tietojen, sekä maastokäynnin perusteella selvitettiin kasvillisuutta, luontotyyppejä ja uusympäristöjä, luontodirektiivin kasvi- ja eläinlajien sekä uhanalaisten lajien esiintymistä ja esiintymispotentiaalia selvitysalueella. Työn toteutti Eurofins Ahma Oy:n ympäristöasiantuntija (MMT, ekologia) Osmo Heikkala.

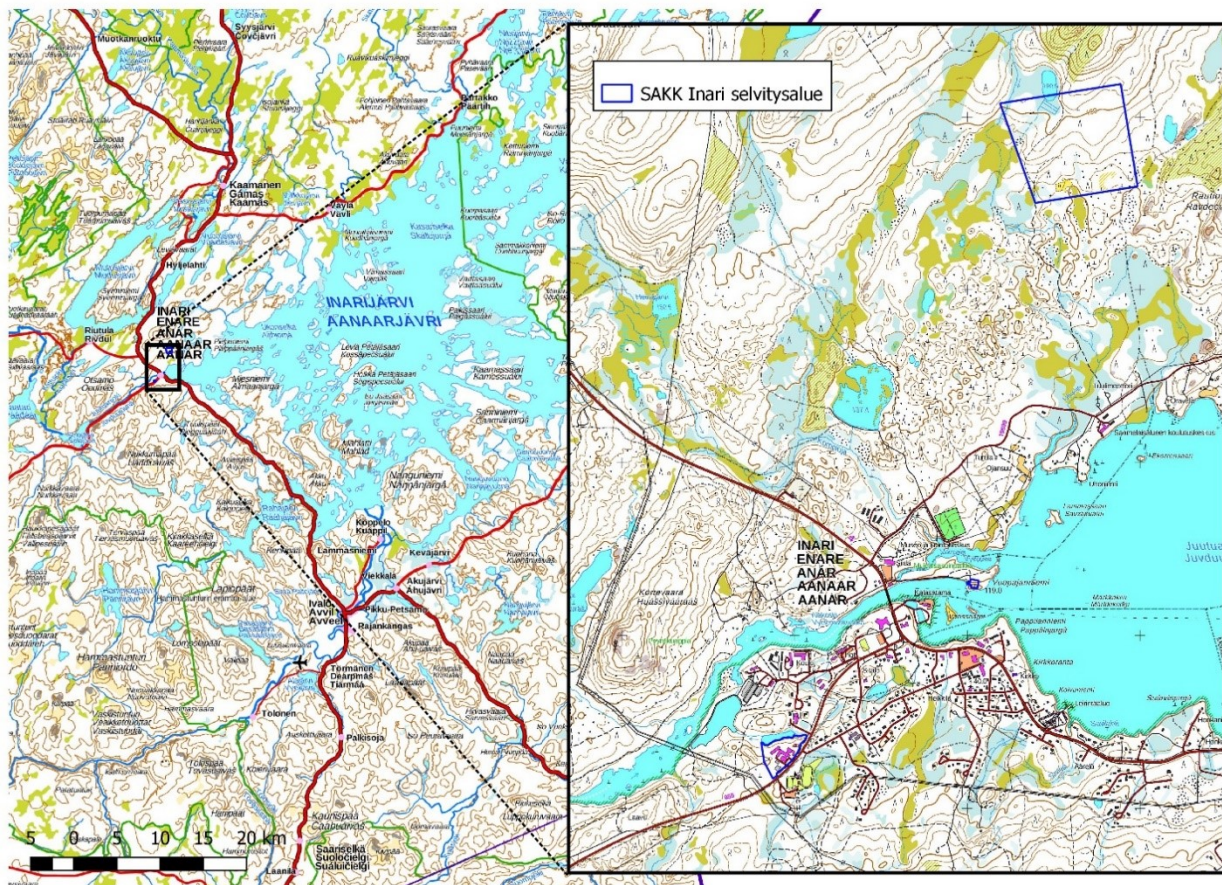


Kuva 1-1 Saamelaisalueen koulutuskeskus, Inarin koulurakennus.

2 ALUEEN YLEISKUVAUS

2.1 Sijainti ja luonnonolosuhteet

Luontoarvion selvitysalueeseen sisältyvät SAKK:n Inarin kiinteistöt sijaitsevat Inarin kirkonkylällä Menesjärventien varressa (koulukiinteistö, n. 3,4 ha) ja Vuopajanniemessä (varastoalue, n. 2200 m²) sekä reilun kahden kilometrin päässä taajamasta, Rautuvaaran luoteispuolella (metsäpalsta, n. 39 ha) (kuva 2-1). Inarin pääkoululla sijaitsee SAKK:n hallinnollinen keskus, jossa järjestetään perustutkinto- ja ammattitutkintokoulutuksia, mediakoulutusta, sekä saamen kielten ja kulttuurin koulutuksia. Koulu on Suomen valtion ylläpitämä toisen asteen oppilaitos.



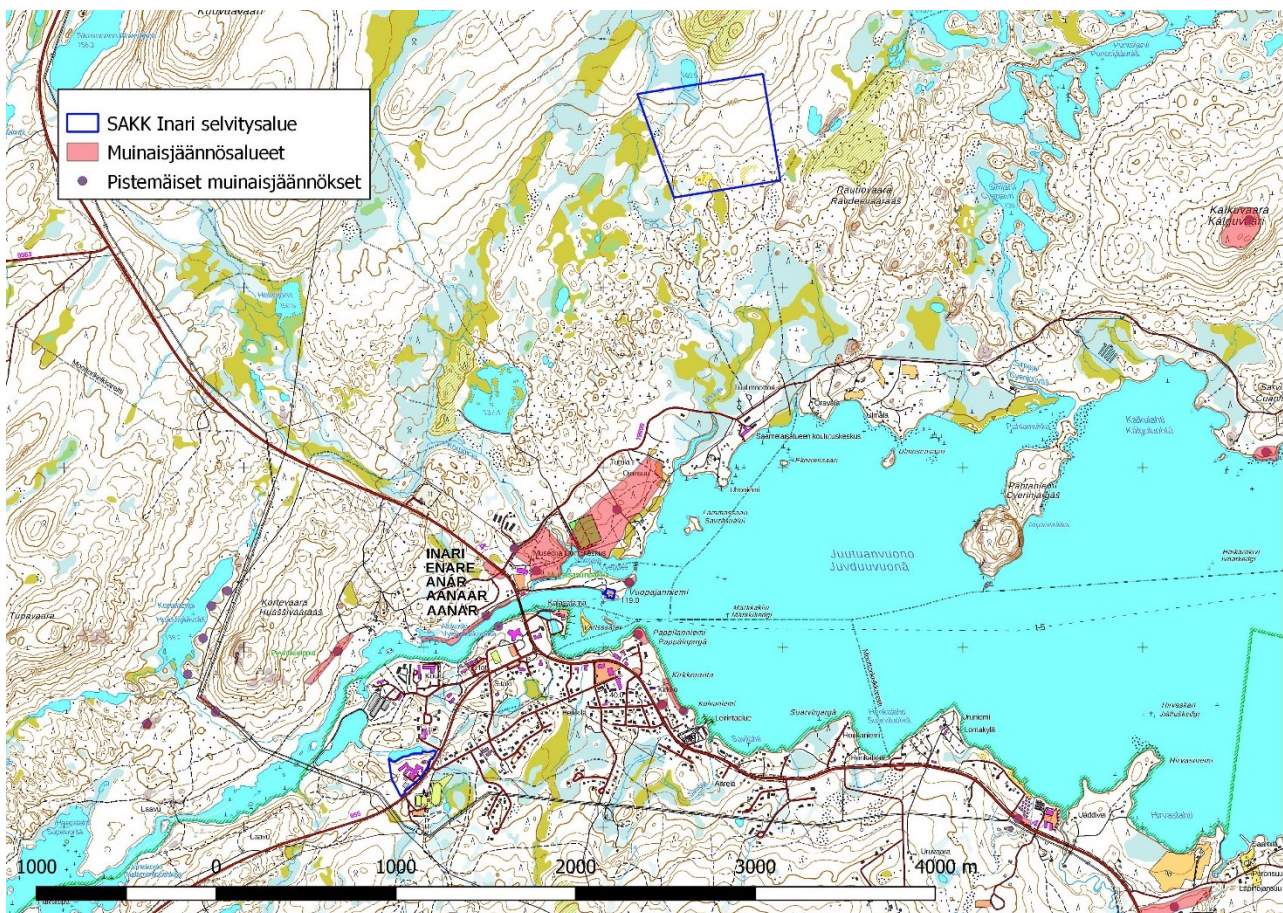
Kuva 2-1 Selvitysalueen sijainti ja rajaukset.

Selvitysalue sijaitsee Pohjoisborealisella metsäkasvillisuusvyöhykkeellä, Metsä-Lapin lohossa (4c). Suokasvillisuusvyöhyke on Metsä-Lapin aapasuot aapasuot. Selvitysalueen ympäristössä esiintyy lähinnä mäntyvaltaisia metsiä, aapasoita, Inarinjärvi ja Inarin taajama-alue ihmisen muokkaamine ympäristöineen.

2.2 Luonnonsuojelualueet ja kulttuuriympäristön suojelukohteet

Selvitysalueeseen sisältyvillä kiinteistöillä ei ole museoviraston suojeltavia kohteita, kuten muinaisjäännoiksi tai rakennetun kulttuuriympäristön kohteita. Vuopajanniemen pieni varastoalue sijaitsee vajaan sadan metrin päässä Vuopajanniemen kärjessä sijaitsevasta kivikautisesta asuinpaikasta. Lähistöllä on muitakin kivikautisia asuinpaikkoja, ja Siidan museoalue (kuva 2-2).

Selvitysalueen kiinteistöjen ympäristössä ei ole luonnonsuojelualueita. Inarin taajama-alueella sijaitseva koulukiinteistö kuuluu kuitenkin koskiensuojelualueeseen ”Juutuanjoki ja sen yläpuoliset vesistöt”.



Kuva 2-2 Inarin alueen muinaisjäännökset (lähde: Museovirasto 2020).

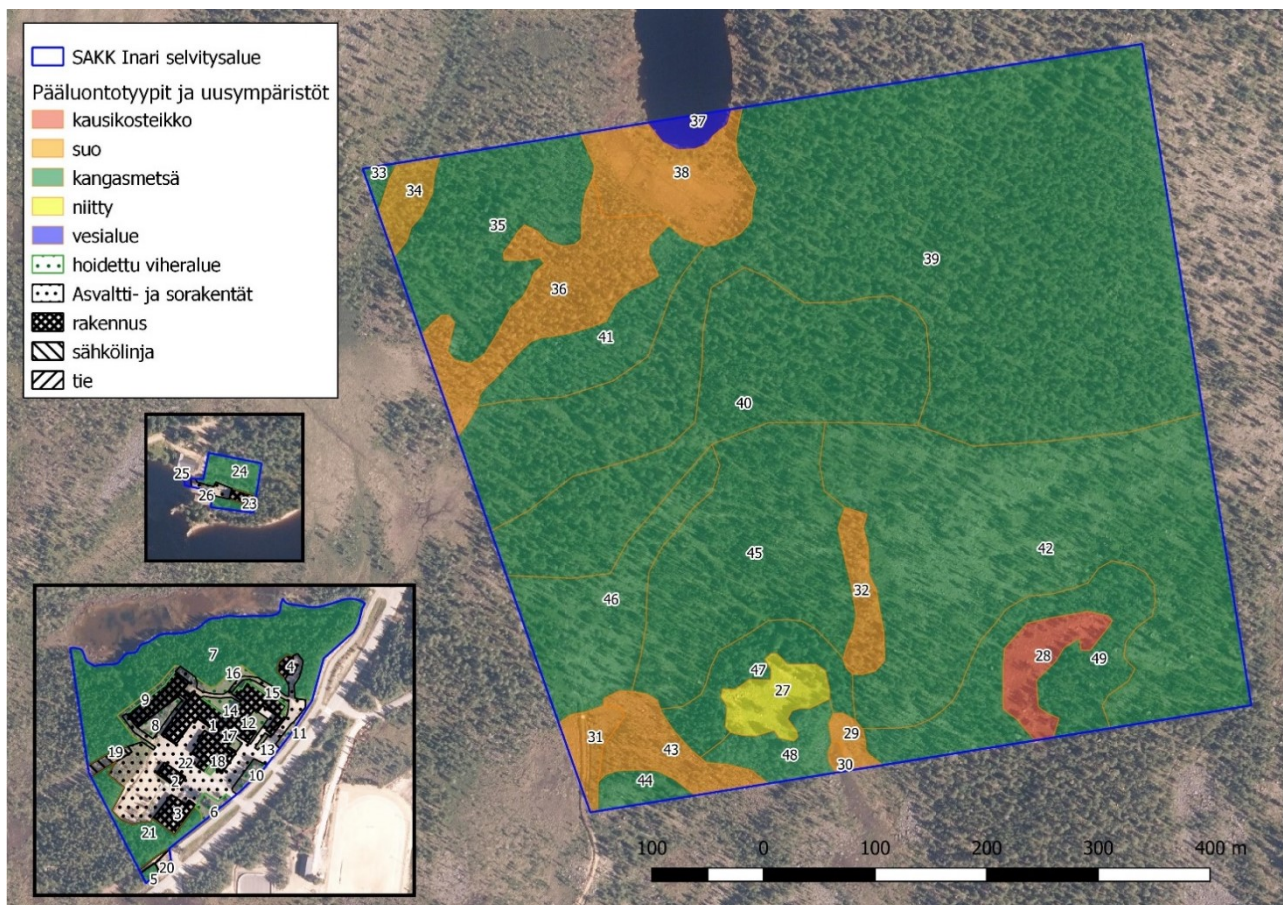
3 SELVITYSMENETELMÄT JA TULOKSET

Luontoarvion taustatiedoiksi pyydettiin Lapin ELY-keskukselta tiedot selvitysalueella ja lähiympäristössä esiintyvistä uhanalaisista lajeista. Tietopyyntö tehtiin 500 m säteellä selvitysalueen ulkorajoista. Lapin ELY-keskus toimitti tiedot 17.4.2020. Lähialueen suojelualueiden rajaukset tarkistettiin ja ladattiin Suomen Ympäristökeskuksen Lapio-latauspalvelusta (SYKE 2020). Kulttuuriperinnön suojelukohteiden rajaukset ladattiin Museoviraston latauspalvelusta (Museovirasto 2020).

Selvitysalueelle tehtiin maastokäynti 23.6.2020. Maastokäynnillä havainnoitiin luontotyypejä ja niiden luonnontilaisuutta, linnustoa, kasvillisuutta ja muita mahdollisesti esiintyviä luontoarvoja.

3.1 Kasvillisuus ja luontotyypit

Selvitysalueen luontotyypit ja ihmisen muokkaamat ns. uusympäristöt kuvioitiin aluksi yleisellä tasolla ilmakuvatulkinnalla. Luontotyyppien luonnontilaisuutta arvioitiin ja kuviointia tarkennettiin maastokäynnillä 23.6.2020, ja samalla havainnoitiin myös kasvillisuutta ja muita luontoarvoja. Kuvassa 3-1 on esitetty yleisellä tasolla kohteiden luontotyypit ja niin kutsutut uusympäristöt, jotka sisältävät ihmisen voimakkaasti muokkaamia ympäristöjä, kuten rakennettuja alueita, pientareita ja hoidettuja nurmikenttiä ja muita viheralueita. Kuvioiden tarkemmat tiedot on esitetty liitteen 1 taulukossa.



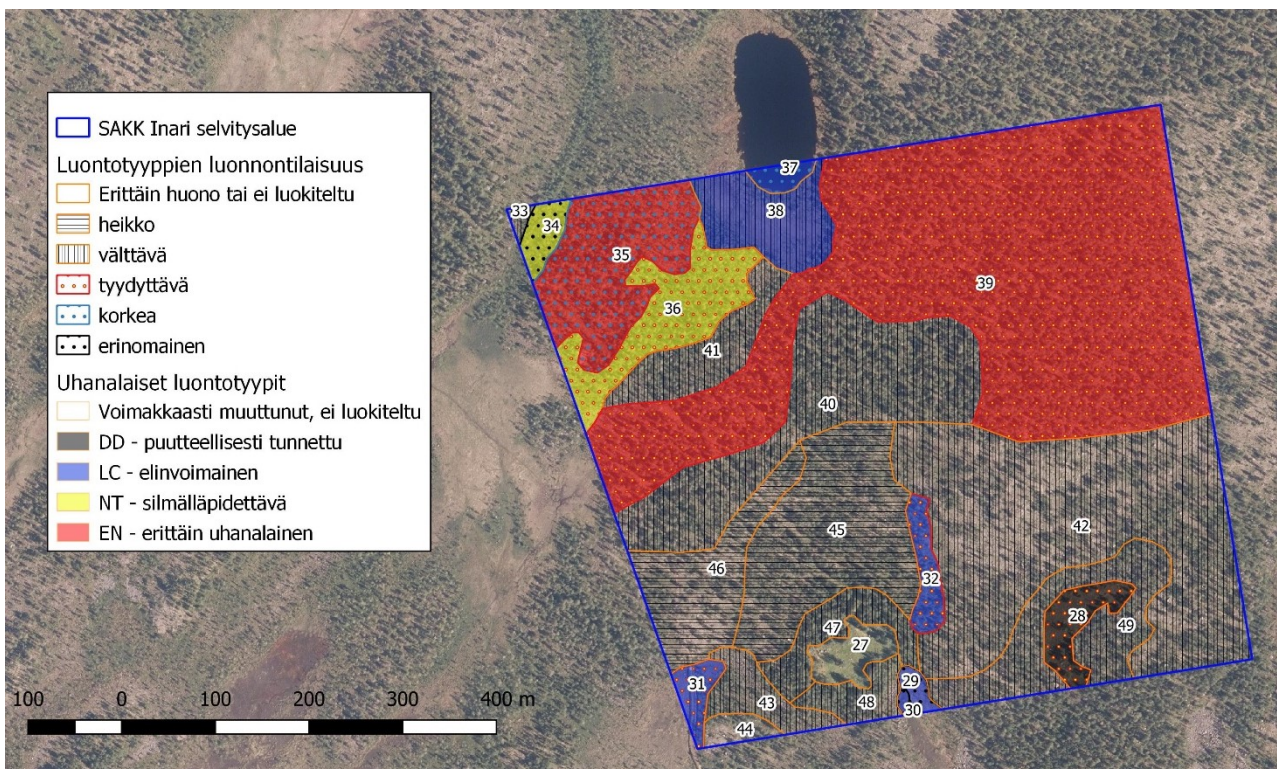
Kuva 3-1 Luontotyyppi- ja uusympäristökuvio ja niiden päätyypit.

Selvitysalueeseen kuului rakennettua ympäristöä, talousmetsiä, luonnontilaisen kaltaisia vanhoja metsiä, vähäisiä vesialueita ja soita. Suurin osa Inarin koulukiinteistön alueesta on rakennettua ympäristöä, eli rakennuksia, päällystettyjä teitä ja pysäköintialuetta, sekä hoidettuja viheralueita, jotka olivat lähinnä nurmikenttiä ja siirrettyä kuntaa. Alueen reunoilla on nuoria mäntyvaltaisia kasvatusmetsiä, jotka olivat tyyppillisiä pohjoisia talousmetsiä. Metsät ovat kasvupaikkatyyppiltään kuivahkoja kankaita. Koulukiinteistön alueella ei havaittu merkittäviä luontoarvoja.

Vuopajanniemen alue oli pinta-alaltaan hyvin pieni, ja sillä sijaitsi yksittäinen varastorakennus. Loppuosa alueesta oli pihatietä ja hiekkakenttää, sekä nuorta mäntyvaltaista metsää. Alueella ei havaittu merkittäviä luontoarvoja.

Metsäkiinteistö Rautuvaaran luoteispuolella oli koko selvitysalueen luontoarvoiltaan arvokkain kohde. Osa alueen metsistä oli nuoria ja hyvin talousmetsämäisiä, mutta alueella oli myös

puustoltaan vanhaa ja rakenteeltaan luonnontilaisen kaltaista männikköä, jossa paikoin myös lahoppuuta oli melko runsaasti (kuva 3-4). Alueella esiintyy myös uhanalaisia luontotyyppejä. Metsäkiinteistön luontotyyppikuvioiden luonnontilaisuus ja uhanalaisuus Pohjois-Suomessa on esitetty kuvan 3-2 kartassa. Uhanalaisuusluokka on tässä tarkastelussa annettu vain luonnontilaisuudeltaan vähintään tyydyttävälle luontotyyppikuvioille. Alueen kaakkoiskulmalta löytyi myös erikoinen, melko laaja kausikosteikko (kuvio 28, kuva 3-3), jonka reunoilla oli pienialaisesti myös tulvametsää. Kyseinen luontotyyppikuvio oli vielä paksultti veden peitossa runsaslumisen talven ja lumien myöhäisen sulamisen seurauksena. Luontotyyppin kasvillisuutta ei veden vuoksi päästy tarkastelemaan. Lounaiskulmassa taas oli vanha asuinkenttä ja niitty (kuvio 27, kuva 3-6), jossa ei ollut enää rakennuksia jäljellä. Kuvio on kuitenkin edelleen avoin ja kasvillisuudeltaan muusta ympäristöstä voimakkaasti poikkeava. Niityllä havaittiin mm. Suomen kansainvälisiin vastuulajeihin kuuluva kellosinilatva, joka on tyyppillinen Lapin niittyjen, rantojen ja pihojen laji. Niityllä kasvoi useita kulttuuriympäristöjen lajeja, kuten siankärsämöä, ahusolaheinää, niittyleinikkiä, niittynätkelmää, rantatädykettä ja kulleroa. Niityltä löytyi hieman yllättäen myös lapinorvokkia, joka on tyyppillisesti tunturipaljakoiden ja pohjoisten puronvarsien laji, ja kasvoi kyseisellä niityllä mahdollisesti siirrettynä ja istutettuna. Alueen reunoilla oli myös niukkaravinteisia suokuvioita (kuviot 29-33, 36, 38, 43), jotka pääosin olivat laajempien suoalueiden reunoja. Pääosa soista sijaitsi siis selvitysalueen ulkopuolella. Suot olivat pohjoisreunan lammenrantakuvioita (kuvio 38, kuva 3-5) ja mönkijäuran vartta (kuvio 31) lukuun ottamatta luonnontilaisia. Lammen rannan oligotrofinen räme on ojitettu, mutta ojat ovat jo pääosin umpeutuneet, eikä kuvio ole metsittynyt.



Kuva 3-2 SAKK:n metsäpalstan kuvioiden luonnontilaisuus ja luontotyyppien uhanalaisuus Pohjois-Suomessa.



Kuva 3-3 Kausikosteikko (kuvio 28).



Kuva 3-4 Luonnontilaisen kaltaista vanhaa mäntyvaltaista kangasmetsää (kuvio 35).



Kuva 3-5 Suolampi (kuvio 37) ja ojitettu, mutta vain lievästi muuttunut rahkaräme (kuvio 38).



Kuva 3-6 Vanha niitty ja pihapiiri, joka on alkanut hiljalleen kasvaa umpeen.

3.2 Linnusto

Selvitysalueen kiinteistöjen linnusto selvitettiin yleispiirteisesti maastokäynnin yhteydessä 23.6. Maastokäynti ajoittui iltapäivään, jolloin lintujen laulu on jo hiipunut, mikä lienee vähentänyt havaittujen lintujen määrää. Alueen linnustollista arvoa arvioitiin myös sen ominaispiirteiden perusteella. Kaikki maastossa havaitut lajit ja lintuparit kirjattiin ylös. Taulukossa 3-1 esitetään kaikki selvityksessä havaitut lintulajit ja parimäärät kolmella erillisellä kohteella.

Lintulajeja havaittiin vain 13. Havaittu lintulajisto oli pääosin tyypillistä havumetsien ja kulttuuriympäristöjen lajistoa. Inarin koulukiinteistö on pääosin rakennettua ympäristöä, ja linnustollisesti hyvin köyhää. Kiinteistön pinta-alaltaan pieni metsäalue on hyvin tasalaatuista mäntyvaltaista talousmetsää, joka yleisestikin kuuluu linnustollisesti köyhimpien elinympäristöjen joukkoon. Alueella havaittiin vain kolme lintulajia ja –paria, mutta todellisuudessa pesivien lintuparien määrä lienee alueen biotooppien niukkuudesta huolimatta suurempi. Alueella havaittiin kuitenkin mm. erittäin uhanalaiseksi (EN) luokiteltu viherpeippo (*Chloris chloris*), joka on tyypillinen kulttuuriympäristöjen pesimälaji.

Vuopajanniemen pieni varastoalue on pinta-alaltaan niin pieni, ettei siihen kovin monta lintuparia mahdu. Kohteella havaittiin neljä lajia, joiden joukossa silmälläpidettävät (NT) västäräkki (*Motacilla alba*) ja harakka (*Pica pica*), jotka pesivät usein kulttuuriympäristöissä.

Linnustollisesti monipuolisin kohde oli Rautuvaaran lähellä sijaitseva metsäkiinteistö, jossa havaittiin kymmenen lajia ja 23 lintuparia. Havaittu määrä on pieni alueen laajuuteen nähden, mutta sitä alensi varmasti selvityksen ajoittuminen iltapäivään. Arvokkainta lajistoa edustivat lapintiainen (*Poecile cinctus*, NT), järripeippo (*Fringilla montifringilla*, NT, mutta Lapissa yleinen ja runsas), telkkä (*Bucephala clangula*, vastuulaji) ja leppälintu (*Phoenicurus phoenicurus*, vastuulaji). Alueen mäntyvaltaisissa metsissä havaittiin melko paljon pystyyn kuollutta puuta, joista löytyy pesäpaikkoja kolopesijöille, kuten telkälle, tiaisille ja leppälinnulle. Telkälle sopivia elinympäristöjä alueella on vain vähän. Alueen kaksi telkkäparia havaittiin pohjoisreunan lammella ja kaakkoiskulman tulvivalla kausikosteikolla. Telkkä voi pesiä vanhoissa palokärjen koloissa jopa satojen metrien päässä lähimmästä vesistöstä.

Taulukko 3-1 SAKK:n Inarin kiinteistöillä havaittu linnusto ja sen suojeluarvot. Uhanalaisuusluokitus on Lehikoisen ym. (2019) mukainen. EVA = Suomen kansainvälinen erityisvastuulaji (Euroopan pesimäkannasta Suomessa: I = 15–30 %; II = 30–45 %; III = >45 %).

Laji	Lintudir. liitteen I laji	EVA-luokka	Uhanalaisuus 2019	Parimääräarvio		
				koulualue	Vuopajanniemi	metsäalue
telkkä		III	LC			2
metsäkirvinen			LC			1
västäräkki			NT		1	
leppälintu		I	LC			2
punakylkirastas			LC			3
laulurastas			LC			1
pajulintu			LC	1		8
lapintiainen			NT			1
harakka			NT		1	
pikkukäpylintu			LC			1
peippo			LC	1	1	1
järripeippo			LC		1	3
viherpeippo			EN	1		

3.3 Muu lajisto

Selvitysalueen metsäkiinteistöllä havaittiin runsaasti suonokiperhosia, joka on luokiteltu silmällä pidettäväksi (NT). Suonokiperhosia havaittiin kaikilla avoimilla suokuvioilla alueen etelä-, länsi- ja pohjoisreunoilla. Lajin levinneisyysalue kattaa suurimman osan maasta, mutta se on suuresti harvinaistunut maan eteläosissa (Silvonen ym. 2014). Alueen luonnontilaisilla soilla, ja luonnontilaisen kaltaisissa metsissä voi elää muitakin silmälläpidettäviä tai uhanalaisia lajeja, metsäalueilla erityisesti lahopuulla eläviä hyönteisiä ja sieniä, sekä epifyyttijäkälää.

Selvitysalueen rakennetut alueet ja metsäkiinteistön varsin karut luontotyypit eivät ole kovin potentiaalisia luontodirektiivin liitteen II ja IV lajien elinympäristöjä. Myös alueen pohjoinen sijainti sulkee pois monien lajien esiintymismahdollisuuksia. Direktiivin eläinlajeista ainoastaan pohjanlepakko (*Eptesicus nilssonii*), saukko (*Lutra lutra*), viitasammakko (*Rana arvalis*) ja suurpedot voisivat esiintyä alueella (Nieminen & Ahola 2017, Tidenberg ym. 2019).

Saukko voi vieraila kohteisiin rajautuvilla vesialueilla lähinnä ravinnonhaussa sulan veden aikaan, sillä kiinteistöillä ei ole talvella sulana pysyviä vesialueita. Ne eivät siten sovellu myöskään saukon lisääntymisalueiksi (Sulökava 2017). Saukon lisääntymispaikkoja voi potentiaalisesti olla Inarin koulukiinteistön lähellä sijaitsevalla Juutuanjoella.

Selvitysalueen metsäkiinteistö voi kuulua suurpetojen, eli ilveksen (*Lynx lynx*), karhun (*Ursula arctos*) ja suden (*Canis lupus*) elinpiiriin. Yksinään alue ei kuitenkaan ole lähellekään riittävä näille laajareviirisille lajeille.

Pohjanlepakko on Inarin korkeudella jo harvinaisuus, mutta sen esiintyminen taajaman ympäristössä on mahdollista (Tidenberg ym. 2019). Toisaalta myös metsäkiinteistöllä on louhikoita, siirtolohkareita ja vanhoja kolopuita, joissa on lepakoille soveltuvia päiväpiilopaikkoja. Pohjanlepakko ei talvehdi Inarin korkeudella, ja lisääntyminenkin on hyvin epätodennäköistä. Varmistettuja lisääntymishavaintoja ei Lapin alueelta ole tehty (Tidenberg ym. 2019).

Selvitysalueet ovat viitasammakon levinneisyysalueella. Sille lisääntymispaikaksi sopivia seisovan veden alueita on kuitenkin selvitysalueella oikeastaan vain metsäkiinteistön alueella, jossa lähinnä kiinteistön pohjoisrajalla sijaitseva lampi ja eteläreunan kausikosteikko voisivat sopia viitasammakon lisääntymispaikaksi. Alueen muut suot ovat liian kuivia, ja valtaosa alueesta on kangasmetsiä. Inarijärven rannalla Vuopajanniemessä sijaitsevan varastoalueen ranta ei maastokäynnin perusteella sovellu viitasammakon lisääntymisalueeksi.

Direktiivilajien lisäselvityksiä ei katsota aiheelliseksi, koska selvitysalueeseen kuuluvien kiinteistöjen merkitys niille on korkeintaan vähäinen tai jopa merkityksetön, tai alueella ei katsota olevan lainkaan niiden mahdollisia lisääntymispaikkoja.



Kuva 3-7 Suonokiperhonen mönkijänuralla.

4 YHTEENVETO

Saamelaisalueen koulutuskeskuksen Inarin kiinteistöjen luontoarvioon sisältyi kolme erillistä kohdetta Inarin taajamassa ja lähialueilla. Selvitettävät alueet olivat koulukeskuksen alue Menesjärventielle, pieni varastoalue Vuopajanniemessä ja noin 39 ha laajuinen metsäalue Rautuvaaran luoteispuolella, reilun kahden kilometrin päässä taajamasta.

Koulukiinteistö ja Vuopajanniemen varastoalue ovat voimakkaasti ihmisen muokkaamia alueita, joissa luontoarvot ovat vähäiset. Kohteilla ei esiinny lajistollisesti arvokkaita tai uhanalaisia luontotyyppejä. Yksittäisiä uhanalaisia ja silmälläpidettäviä lintulajeja esiintyy näillä alueilla, mutta lajit ovat yleisiä ja tavallisia kulttuuriympäristön lajeja. Kohteille ei esitetä tarkempia erillisselvityksiä.

Selvitysalueen merkittävimmät suojeluarvot havaittiin erillisellä metsäalueella taajaman ulkopuolella. Alueella on vanhoja metsiä, luonnontilaisia soita ja arvokasta lajistoa. Alueen lajistollisesti arvokkaimmiksi kohteiksi arvioidaan luonnontilaiset suot, pieni niittykuvio sekä metsien luonnontilaisimmat osat, joissa on runsaimmin lahoppuuta. Metsien käsittelyssä olisi hyvä huomioida arvokkaan metsälajiston vaatimukset niin, että avohakkuita vältetään ja luonnontilaisimmat osat säästetään tai käsitellään vain varovaisin poimintahakkuin. Mikäli alueelle suunnitellaan hakkuita, ennen käsittelyä olisi hyvä suorittaa lahoppulajiston ja epifyyttijäkälän inventointi.

5 VIITTEET

Lehikoinen, A., Jukarainen, A., Mikkola-Roos, M., Below, A., Lehtiniemi, T., Pessa, J., Rajasärkkä, A. Rintala, J, Rusanen, P, Sirkiä, P., Tiainen, J & Valkama, J. (2019). Linnut. Teoksessa: Hyvärinen, E., Juslén, A., Kemppainen, E., Uddström, A. & Liukko, U.-M. (toim.) (2019). Suomen lajien uhanalaisuus – Punainen kirja 2019. Ympäristöministeriö & Suomen ympäristökeskus. Helsinki. s.560-570.

Museovirasto (2020). Kulttuuriympäristön paikkatietoaineistot. [Aineistot ladattu: 27.3.2020] Saatavissa: [Kulttuuriympäristön paikkatietoaineistot - Museovirasto](#).

Nieminen, M. & Ahola, A. (2017). Euroopan Unionin luontodirektiivin liitteen IV lajien (pl. lepakot) esittelyt. Suomen Ympäristö 1/2017. 278 s.

Silvonen, K., Top-Jensen, M. & Fibiger, M. (2014). Suomen päivä- ja yöperhoset – maastokäsikirja. Bugbook publishing, Oestermarie. 822 s.

Sulkava, R. (2017). Saukko (*Lutra lutra* [Linnaeus, 1758]). – Julkaisussa: Nieminen & Ahola (toim.) Euroopan Unionin luontodirektiivin liitteen IV lajien (pl. lepakot) esittelyt. Suomen Ympäristö 1/2017: 72-77.

Suomen Ympäristökeskus (2020). Lapiro-latauspalvelu. Saatavissa: [Paikkatietoaineistojen latauspalvelu - LAPIO \(ymparisto.fi\)](#).

Tidenberg, E.-M., Liukko, U.-M. & Stjernberg, T. (2019). Atlas of Finnish bats. Annales Zoologici Fennici 56: 207-250.

LIITE 1. Luontotyyppi- ja uusympäristökuvioiden kuvaukset.

Kuvio- nro	Pvm.	Luontotyyppi/ uusympäristö	Puusto	Luonnon- tilaisuus	Uhanlaisuus Pohjois- Suomessa	Huomionarvoiset kasvilajit	Tarkempi kuvaus	Pinta-ala ha
1	23.6.2020	rakennus		-	-		Koulurakennus. Rakennusta on laajennettu, ja laajennusosa ei näy vielä ilmakuvalta.	0.444
2	23.6.2020	rakennus		-	-		autokatos	0.027
3	23.6.2020	rakennus		-	-		hallirakennus	0.069
4	23.6.2020	rakennus		-	-		puinen kota	0.023
5	23.6.2020	kuivahko kangasmetsä	mä, ko	1	-		Pieni metsäkuvio teiden välissä. Kuivahko kangas, jossa mäntyä ja koivua ja metsävarpuja.	0.014
6	23.6.2020	viheralue	mä, ko	-	-		Jalkakäytävän piennarta, leikattua nurmea sekä puustoa	0.037
7	23.6.2020	kuivahko kangasmetsä	mä, ko	1	-		Mäntyvaltainen kuivahko kangas, jossa sekapuuna koivua. Puusto pääosin nuorta. Kenttäkerroksen valtalajeina puolukka, mustikka, variksenmarja, juolukka ja suopursu.	1.391
8	23.6.2020	viheralue		-	-		Keskeneräinen istutusalue, joka on peitetty siirretyllä kunttakerroksella.	0.047
9	23.6.2020	viheralue		-	-		Keskeneräinen istutusalue, joka on peitetty siirretyllä kunttakerroksella.	0.041
10	23.6.2020	viheralue	mä, ko	-	-		Tienvarren pieni kuvio, jossa hoidettua nurmea, jalkakäytävän piennarta ja puurivi. Puusto mäntyä ja koivua.	0.035
11	23.6.2020	viheralue	mä, ko	-	-		Tienvarren pieni kuvio, jossa paljasta hiekkaa, hoidettua nurmea, piennarta ja puurivi. Puusto mäntyä ja koivua.	0.020
12	23.6.2020	nurmialue		-	-		Hoidettu nurmikenttä	0.026

Saamelaisalueen koulutuskeskuksen (SAKK) kiinteistöjen luontoarvio

Kuvio- nro	Pvm.	Luontotyyppi/ uusympäristö	Puusto	Luonnon- tilaisuus	Uhanlaisuus Pohjois- Suomessa	Huomionarvoiset kasvilajit	Tarkempi kuvaus	Pinta-ala ha
13	23.6.2020	nurmialue		-	-		Hoidettu nurmikenttä, jossa lipputankorivi.	0.006
14	23.6.2020	nurmialue		-	-		Hoidettu nurmikenttä	0.031
15	23.6.2020	nurmialue		-	-		Hoidettu nurmikenttä	0.025
16	23.6.2020	nurmialue		-	-		Hoidettu nurmikenttä	0.046
17	23.6.2020	nurmialue		-	-		Hoidettu nurmikenttä seinän vierustalla, jossa yksittäinen koristepensas	0.009
18	23.6.2020	nurmialue		-	-		Pieni hoidettu nurmikenttä seinän vierustalla	0.004
19	23.6.2020	sähkölinja		-	-		Paljaaksi hakattu ja säännöllisesti raivattu sähkölinja-aukea, jossa metsäkasvillisuutta. Kuivahkoa kangasta.	0.039
20	23.6.2020	tie		-	-		Hiekkatie ja pääosin sora-/hiekkapintainen piennaralue	0.024
21	23.6.2020	kuivahko kangasmetsä	mä, ko	1	-		Kuivahko kangas. Nuori männikkö, jossa sekapuuna niukasti koivua. Kenttäkerroksen valtalajeina puolukka, mustikka, variksenmarja, juolukka ja suopursu.	0.232
22	23.6.2020	Asvaltti ja sorakentät		-	-		Koulun piha-alueen asvaltti- ja sorakentät. Tiet, jalkakäytävät ja pysäköintialueet. Pysäköintialuetta on laajennettu, ja ilmakehä on siltä osin vanhentunut.	0.793
23	23.6.2020	rakennus		-	-		Varastorakennus	0.020

Kuvio- nro	Pvm.	Luontotyyppi/ uusympäristö	Puusto	Luonnon- tilaisuus	Uhanlaisuus Pohjois- Suomessa	Huomionarvoiset kasvilajit	Tarkempi kuvaus	Pinta-ala ha
24	23.6.2020	tuore kangasmetsä	ko, mä	1	-		Osittain soistunut tuore kangas. Pieni kuvio varastorakennuksen ympärillä. Puusto nuorta. Kenttäkerroksen valtalajit suopursu, mustikka ja juolukka. Kosteilla paikoilla myös mm. viitakastikka, hilla ja tupasvilla.	0.169
25	23.6.2020	vesialue		-	-		Inarinjärvi	0.004
26	23.6.2020	Asvaltti- ja sorakentät		-	-		Hiekka- ja sorapintainen piha-alue ja tie pientareineen.	0.028
27	23.6.2020	niitty	ko, mä	-	-	kellosinilatva (Polemonium acutiflorum, vastuulaji)	Vanha asuinkenttä/pihapiiri, jossa ei enää rakennuksia. Muutama vanha pihapuu (koivu ja mäntyjä), sekä reunoilla jonkin verran koivun, kuusen ja männyn taimia. Kasvillisuus tyyppillistä pohjoisen piha- ja niittykasvillisuutta, mm. niittyleinikki, siankärsämä, niittynätkelmä, kultapiisku, mesimarja, metsätähti, ahosuolaheinä, kullero, maitohorsma, valkoapila, rantatädyke, lapinorvokki, tuppisara, polkusara,	0.438
28	23.6.2020	kausikosteikko	mä, ko	4	DD		Kausikosteikko, jonka reunoilla mahdollisesti myös tulvametsää. Pääosin avoin kuvio, mutta reunoilla jonkin verran nuorta puustoa. Kivikkoinen. Maastokäynnin aikaan melko syvästi veden peitossa, joten kasvillisuutta ei voinut tarkastella. Luontaisesti aukea kuvio.	0.495

Kuvio- nro	Pvm.	Luontotyyppi/ uusympäristö	Puusto	Luonnon- tilaisuus	Uhanlaisuus Pohjois- Suomessa	Huomionarvoiset kasvilajit	Tarkempi kuvaus	Pinta-ala ha
29	23.6.2020	niukkaravinteinen suo		5	LC		Oligotrofinen sararäme (OISR), jossa välipinnat saranevaa ja mätäspinnat vaivaiskoivurämettä. Kasvillisuus tyyppillistä, valtalajit pullosara, vaivaiskoivu ja juolukka. Kuviolla havaittiin silmälläpidettäviä (NT) suonokiperhosia (Erebia embla).	0.122
30	24.6.2020	niukkaravinteinen suo		5	LC		Oligotrofinen rimpineva (OIRN). Suon reunan rimpialueen kärki. Pääosa luontotyyppistä selvitysalueen ulkopuolella. Tyyppilajistoa.	0.034
31	23.6.2020	niukkaravinteinen suo		3	LC		Oligotrofinen sararäme (OISR). Kasvillisuus tyyppillistä, mm. pullosara, rahkasara, vaivaiskoivu, tupasvilla, juolukka, hilla. Kuvion poikki kulkevan mönkijäuran varressa ojat heikentävät luonnontilaisuutta, muuten ojittamaton. Kuviolla suonokiperhosia	0.259
32	23.6.2020	niukkaravinteinen suo		3	LC		Vaivaiskoivuräme (Vkr). Vesitalous luonnontilainen, mutta puusto on harvennettu ympäröivien kangasmetsien harvennusten yhteydessä. Kenttä- ja pohjakerroksen kasvillisuus tyyppillistä ja luonnontilaista. Valtalajeina tyyppilliset suovarvut, vaivaiskoivu, juolukka, suopursu. Kuviolla havaittiin myös kapinen kettu.	0.353
33	23.6.2020	kuiva kangasmetsä	mä, ko	2	-		Kuivan kankaan (UVET) reunaa, mäntyvaltainen. Harvennettu.	0.061

Kuvio- nro	Pvm.	Luontotyyppi/ uusympäristö	Puusto	Luonnon- tilaisuus	Uhanlaisuus Pohjois- Suomessa	Huomionarvoiset kasvilajit	Tarkempi kuvaus	Pinta-ala ha
34	23.6.2020	keskiravinteinen suo	ko, mä	5	NT		Sarakorpi (SK), jonka keskellä kulkee osittain maan alla virtaava puro. Puron varsi jonkin verran rehevämpää kuin ympäristö. Kasvilajistoa: hilla, kiilto- ja pohjanpaju, vaivaiskoivu, mesiangervo, suo-orvokki, korpiorvokki, suokorte, tupassara, metsätähti, mesimarja ja rantamatar	0.268
35	23.6.2020	kuiva kangasmetsä	mä, ko	4	EN		Juolukka-puolukka-variksenmarjatyyppin (UVET) kuiva kangas. Mäntyvaltainen, luonnontilaisen kaltainen kuvio, jossa melko runsaasti lahopuuta, aihkeja ja kerroksellinen rakenne. Kuviolla on kuitenkin merkkejä vanhasta poimintahakkuusta.	2.068
36	23.6.2020	niukkaravinteinen suo	mä, ko, hl	3	NT	pohjankynsisammal (Dicranum drummondii, vastuulaji)	Pääosin maan alla ja kivien lomassa virtaavan pienen puron varren kivikkoinen kangasräme (KgR). Puro ei muodosta selvää uomaa missään. Puro laskee läheisestä	1.441
37	23.6.2020	lampi		4	LC		Luonnontilaisen kaltainen pieni suolampi, jonka vesitaloutteen on saattanut jonkin verran vaikuttaa rantasuon pienialainen vanha ojitus.	0.159
38	23.6.2020	niukkaravinteinen suo	mä	3	LC		Rahkaräme (RaR) muuttuma. Vanha ojitus, mutta ojat lähes umpeen kasvaneita. Kuviolla suonokiperhosia (NT).	1.151

Kuvio-nro	Pvm.	Luontotyyppi/ uusympäristö	Puusto	Luonnon- tilaisuus	Uhanlaisuus Pohjois- Suomessa	Huomionarvoiset kasvilajit	Tarkempi kuvaus	Pinta-ala ha
39	23.6.2020	Kuiva kangasmetsä	mä, ko	3	EN	pohjankynsisammal (Dicranum drummondii, vastuulaji)	UVET-tyypin kuiva kangas. Vanhaa männikköä, jossa seassa yksittäisiä pienikokoisia koivuja. Kuviolla on yksittäisiä vanhoja hakkuukantoja. Kelojakin on melko runsaasti, mutta maapuuta vähän. Lahopuun määrä kuitenkin arviolta vähintään 10 m ³ /ha. Puuston rakenne ei ole kovin kerroksellinen (vanhan harvennuksen seurausta), mutta aukkoisissa on taimiryhmiä. Valtapuuston ikä on yli 150 v. Kasvillisuus tyyppillistä kuivan kankaan kasvillisuutta. Kangasvarpujen ja -sammalten lisäksi mm. keltalieko. Kuviolla on myös suuria siirtolohkareita.	12.479
40	23.6.2020	Kuiva kangasmetsä	mä, ko	2	-	pohjankynsisammal (Dicranum drummondii, vastuulaji)	UVET-tyypin kuiva kangas. Kaksijaksoinen vanha männikkö, jossa vain yksittäisiä koivuja. Harvennettu väljemmäksi ja aukkoisemmaksi kuin kuvio 39, minkä seurauksena kuviolle on muodostunut alikasvoskerros, joka koostuu nyt jo 7 metrisistä nuorista männyistä. Alikasvos ei ole yhtenäinen, vaan muodostaa eri	3.584
41	23.6.2020	Kuivahko kangasmetsä	mä, ko	2	-	pohjankynsisammal (Dicranum drummondii, vastuulaji)	Juolukka-variksenmarja-mustikka -tyypin (UEMT) kuivahko kangasmetsä, joka on osittain soistunut ja vaihettuu kangasrämeeksi. Harvennettu, mutta ei selkeää alikasvoskerrosta. Puustossa kuitenkin jonkin verran jatkuvaa kerroksellisuutta. Vanhoja kantoja.	0.989

Saamelaisalueen koulutuskeskuksen (SAKK) kiinteistöjen luontoarvio

Kuvio- nro	Pvm.	Luontotyyppi/ uusympäristö	Puusto	Luonnon- tilaisuus	Uhanlaisuus Pohjois- Suomessa	Huomionarvoiset kasvilajit	Tarkempi kuvaus	Pinta-ala ha
42	23.6.2020	kuiva kangasmetsä	mä, ko	2	-		UVET-typin kuiva kangas, joka on harvennettu vaihtelevalla intensiteetillä melko aukkoiseksi. Aukkopaikoilla melko nuorta ja sulkeutumaton taimikkoa. Paikoin myös	6.838
43	23.6.2020	niukkaravinteinen suo	mä, ko	2	-		KgR. Kivikkoinen, harvennettu kuvio. Ei oja, mutta puusto voimakkaasti käsiteltyä.	0.579
44	23.6.2020	kuiva kangasmetsä	mä, ko	0	-		Avohakattu kuiva kangas.	0.214
45	23.6.2020	kuiva kangasmetsä	mä, ko	1	-	pohjankynsisammal (Dicranum drummondii, vastuulaji)	Kuivaa mäntykangasta (UVET), jossa melko nuori puusto. Kivikkoinen. Poronjäkäliä, variksenmarjaa, puolukkaa, juolukkaa, pohjankynsisammal.	2.985
46	23.6.2020	kuiva kangasmetsä	mä, ko	1	-		UVET-typin kuiva kangas. Voimakkaasti harvennettu männikkö, jossa uusi puusukupolvi taimettunut laikuittain. Kivikkoinen	1.501
47	23.6.2020	kuivahko kangasmetsä	mä, ko, ku	2	-		Varttunut mäntyvaltainen kuivahko juolukka-variksenmarja-mustikkatypin (UEMT) kangas, jossa sekapuuna koivua ja jopa yksittäisiä kuusiakin. Ei ylispuita.	0.724
48	23.6.2020	tuore kangasmetsä	ko, mä, ku	2	-		suopursu-mustikkatypin (LMT) tuore kangas. Valtapuuna koivu, mutta seassa	0.455
49	23.6.2020	kuivahko kangasmetsä	mä, ko	2	-		Kaksijaksoinen mäntyvaltainen kuivahko kangas (UEMT). Valtapuusto varttunutta,	1.684

LIITE 2. Kiinteistöllä havaittua kasvilajistoa.

Laji	Tieteellinen nimi	Uhanalaisuus	Alueellinen uhanalaisuus	Vastuulaji	Luonto-direktiivi	Rauhoitettu	Erityisesti suojeltava laji	Vieraslaji
ojakärsämö	<i>Achillea ptarmica</i>	LC						
siankärsämö	<i>Achillea millefolium</i>	LC						
nurmirölli	<i>Agrostis capillaris</i>	LC						
harmaaleppä	<i>Alnus incana</i>	LC						
koiranputki	<i>Anthriscus sylvestris</i>	LC						
metsälauha	<i>Avenella flexuosa</i>	LC						
vaivaiskoivu	<i>Betula nana</i>	LC						
rauduskoivu	<i>Betula pendula</i>	LC						
hieskoivu	<i>Betula pubescens</i>	LC						
metsäkastikka	<i>Calamagrostis arundinacea</i>	LC						
viitakastikka	<i>Calamagrostis canescens</i>	LC						
hietakastikka	<i>Calamagrostis epigejos</i>	LC						
korpikastikka	<i>Calamagrostis purpurea</i>	LC						
kanerva	<i>Calluna vulgaris</i>	LC						
kissankello	<i>Campanula rotundifolia</i>	LC						
polkusara	<i>Carex brunnescens</i>	LC						
harmaasara	<i>Carex canescens</i>	LC						
pallosara	<i>Carex globularis</i>	LC						
riekonsara	<i>Carex lachenalii</i>	LC						
lapinsara	<i>Carex lapponica</i>	LC						
tupassara	<i>Carex nigra var. Juncella</i>	LC						
riippasara	<i>Carex paupercula</i>	LC						
pullosara	<i>Carex rostrata</i>	LC						
tuppisara	<i>Carex vaginata</i>	LC						
ruohokanukka	<i>Cornus suecica</i>	LC						

Laji	Tieteellinen nimi	Uhanalaisuus	Alueellinen uhanalaisuus	Vastuulaji	Luonto-direktiivi	Rauhoitettu	Erityisesti suojeltava laji	Vieraslaji
nurmilauha	<i>Deschampsia cespitosa</i>	LC						
keltalieko	<i>Diphasiastrum complanatum</i>	LC						
metsäalvejuuri	<i>Dryopteris carthusiana</i>	LC						
juolavehnä	<i>Elymus repens</i>	LC						
variksenmarja	<i>Empetrum nigrum</i>	LC						
maitohorsma	<i>Epilobium angustifolium</i>	LC						
järvikorte	<i>Equisetum fluviatile</i>	LC						
suokorte	<i>Equisetum palustre</i>	LC						
luhtavilla	<i>Eriophorum angustifolium</i>	LC						
tupasvilla	<i>Eriophorum vaginatum</i>	LC						
lampaannata	<i>Festuca ovina</i>	LC						
mesiangervo	<i>Filipendula ulmaria</i>	LC						
luhtamatara	<i>Galium uliginosum</i>	LC						
rantamatara	<i>Galium palustre</i>	LC						
metsäkurjenpolvi	<i>Geranium sylvaticum</i>	LC						
sarjakeltano	<i>Hieracium umbellatum</i>	LC						
kataja	<i>Juniperus communis</i>	LC						
niittynätkelmä	<i>Lathyrus pratensis</i>	LC						
päivänkakkara	<i>Leucanthemum vulgare</i>	LC						
kevätpiippo	<i>Luzula pilosa</i>	LC						
riidenlieko	<i>Lycopodium annotinum</i>	LC						
raate	<i>Menyanthes trifoliata</i>	LC						
kuusi	<i>Picea abies</i>	LC						
mänty	<i>Pinus sylvestris</i>	LC						
piharatamo	<i>Plantago major</i>	LC						
kylänurmikka	<i>Poa annua</i>	LC						
niittynurmikka	<i>Poa pratense</i>	LC						
kellosinilatva	<i>Polemonium acutiflora</i>	LC		x				

Laji	Tieteellinen nimi	Uhanalaisuus	Alueellinen uhanalaisuus	Vastuulaji	Luonto-direktiivi	Rauhoitettu	Erityisesti suojeltava laji	Vieraslaji
haapa	<i>Populus tremula</i>	LC						
niittyleinikki	<i>Ranunculus acris</i>	LC						
rönsyleinikki	<i>Ranunculus repens</i>	LC						
suopursu	<i>Rhododendron palustre</i>	LC						
mesimarja	<i>Rubus arcticus</i>	LC						
vadelma	<i>Rubus idaeus</i>	LC						
hilla	<i>Rubus chamaemorus</i>	LC						
ahosuolaheinä	<i>Rumex acetosella</i>	LC						
virpajaju	<i>Salix aurita</i>	LC						
raita	<i>Salix caprea</i>	LC						
pohjanpaju	<i>Salix lapponum</i>	LC						
kiiltopaju	<i>Salix phylicifolia</i>	LC						
juolukkapaju	<i>Salix myrtilloides</i>	LC						
kangaspaju (ahopaju)	<i>Salix starkeana var.cinereascens</i>	LC						
syysmaitiainen	<i>Scorzoneroides autumnalis</i>	LC						
kultapiisku	<i>Solidago virgaurea</i>	LC						
pihlaja	<i>Sorbus aucuparia</i>	LC						
metsätähti	<i>Trientalis europaea</i>	LC						
valkoapila	<i>Trifolium repens</i>	LC						
mustikka	<i>Vaccinium myrtillus</i>	LC						
juolukka	<i>Vaccinium uliginosum</i>	LC						
puolukka	<i>Vaccinium vitis-idaea</i>	LC						
rantatädyke	<i>Veronica longifolia</i>	LC						
hiirenvirna	<i>Vicia cracca</i>	LC						
korpiorvokki	<i>Viola epipsila</i>	LC						
suo-orvokki	<i>Viola palustris</i>	LC						
lapinorvokki	<i>Viola biflora</i>	LC						